

Skyddad natur, 31 december 2015

Protected nature 2015

I korta drag

En dryg tiondel av Sveriges landyta är skyddad natur. En dryg tiondel av Sveriges landyta är skyddad som nationalpark, naturreservat, naturvårdsområde eller biotopskyddsområde. Inräknas även Natura 2000-områden är 13 procent av Sveriges landyta skyddad.

Tabell A. Sammanfattning av skyddad natur 2015-12-31

Typ av skyddat område	Antal	Total areal, hektar	Landareal, hektar	Sötavatten, hektar	Andel skyddad landareal (%)
Nationalparker	29	739 450	631 325	62 140	1,5
Naturreservat	4 340	4 599 280	3 771 090	299 556	9,3
Naturvårdsområden	91	108 826	73 104	9 389	0,2
Biotopskyddsområden i skog	7 516	26 124	26 066	57	0,1
Övrigt biotopskyddsområde	101	246	243	3	0,0
Totalt 2015	12 077	5 472 564	4 500 533	371 077	11,0
Totalt 2014	11 746	5 442 793	4 479 549	368 266	11,0
Natura 2000	4 530	6 678 565	4 768 459	1 039 993	11,7
Natura 2000 rensat från överlapp med ovanstående skyddsformer		1 899 244	730 647	429 096	1,8

Uppgifterna avser skyddade områden som var gällande (d.v.s. hade vunnit laga kraft) 2015-12-31.

Arealuppgifter är rensade från ytor som överlappar varandra.

Vindelfjällen är det största naturreservatet

De flesta skyddade områden är av typen biotopskyddsområden i skog. Ytmässigt utgör de dock bara en procent av den skyddade marken, då de flesta har en yta på mindre än 10 hektar. Istället är det naturreservat och nationalparker som dominerar ytmässigt. Trots att det endast finns 29 nationalparker i landet står de för 14 procent av den skyddade arealen. Antalet stora naturreservat är dock fler till antalet än de stora nationalparkerna.



Olle Höjer, Naturvårdsverket
Tel 010-698 15 00
olle.hojer@naturvardsverket.se



Statistiska centralbyrån
Statistics Sweden

Karin Hedeklint, SCB
Tel 08- 506 945 14
karin.hedeklint@scb.se

Rapporten har producerats av Naturvårdsverket och SCB gemensamt. SCB ansvarar för officiell statistik om skyddad natur.

ISSN 1654-3947 Serie MI – Miljö. Utkom den 24 maj 2016.

URN:NBN:SE:SCB-2016-MI41SM1601_pdf

Tidigare publicering: Se avsnittet Fakta om statistiken.

Utgivare av Statistiska meddelanden är Stefan Lundgren, SCB.

Det är framförallt i landets fjällområden som de stora ytorna skyddad mark återfinns. Det största naturreservatet är i Vindelfjällen i Västerbottens län. Det har en yta på mer än 550 000 hektar, vilket är mer än sjön Vänerns yta.

Nyttillkommen skyddad natur

Under 2015 ökade den skyddade arealen med mer än 31 000 hektar, Natura 2000 inkluderat. Ökningen bestod till stor del av skog. Sedan 1998 har ökningen av de skyddade arealerna bestått av nästan 60 procent vatten, relativt jämnt fördelat mellan sötvatten och hav. En dryg femtedel av de nya områdena har utgjorts av skogsmark.

Samtliga kommuner har skyddad natur

I alla landets kommuner finns skyddade områden enligt miljöbalken. Skyddets omfattning varierar dock kraftigt. Störst andel skydd i förhållande till kommunens hela landyta hade Salems kommun, med 59 procent år 2015. Även i kommunerna Sorsele och Vaxholm var mer än hälften av landytan skyddad. I var femte kommun var mindre än 1 procent av landytan skyddad.

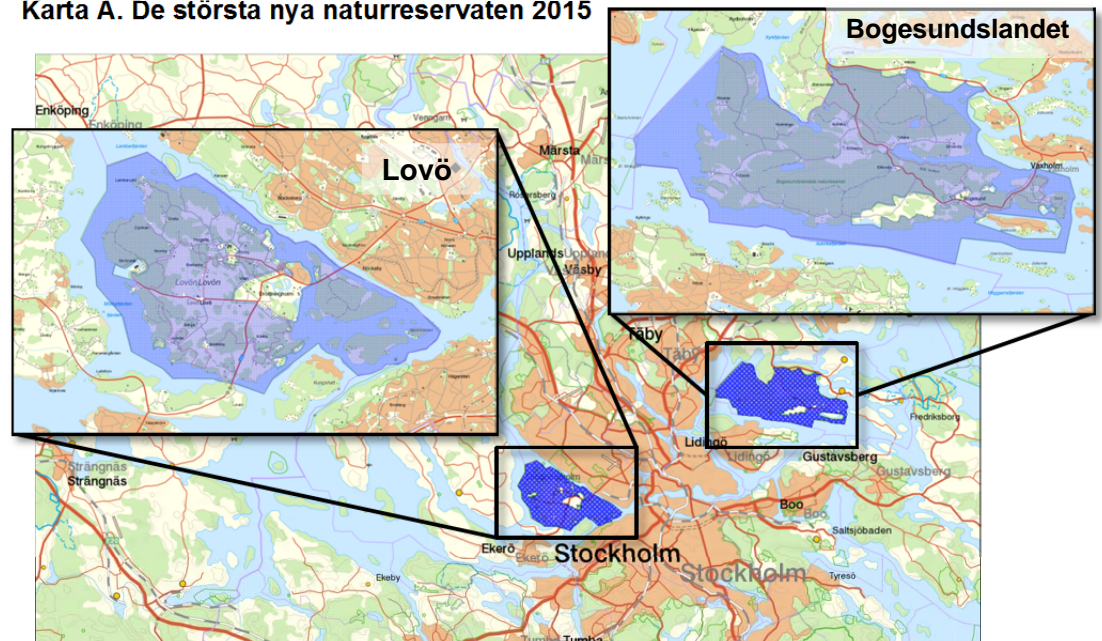
Bland de 10 kommuner som har störst andel skyddad landareal ligger 6 stycken i Stockholms län. De andra fyra finns i Norrbottens, Västerbottens och Dalarnas län.

Störst ökning i Stockholms län

Under 2015 har den största ökningen av skyddad natur skett i Stockholms län, i kommunerna Vaxholm och Ekerö. Det beror på två nybildade naturreservat, Bogesundslandet i Vaxholms kommun, på totalt 4 300 hektar, och Lovö i Ekerö kommun, på totalt 3 200 hektar.

I de nya områdena ingår större ytor där skogs- och jordbruk är tillåtet. En viktig del av syftet med dem är att bevara områden för rekreation och friluftsliv. Även med dessa skyddsinsatser finns ett fortsatt stort skyddsbehov i Stockholms län i syfte att bevara viktig natur för biologisk mångfald och friluftsliv.

Karta A. De största nya naturreservaten 2015



Källa: Naturvårdsregistret, bakgrundskarta © Lantmäteriet

Boende på Gotland har närmast till skyddad natur

Vid utgången av 2015 hade befolkningen i genomsnitt 3 kilometer till sitt närmsta skyddade område. Befolkningen på Gotland hade kortast avstånd, medan boende i Värmland och Norrbotten hade längst. Boende i tätort hade i ge-

nomsnitt 1,4 kilometer närmare till skyddad natur jämfört med boende utanför tätorter. Medelavståndet till skyddad natur i Malmö tätort var dubbelt så långt som i Stockholms tätort.

Årets tema: Grön infrastruktur i skog och tätorter

Årets tema i SCB:s statistik över skyddad natur är *Grön infrastruktur*. Med det menas ekologiska nätverk av naturområden och livsmiljöer som förvaltas på ett sådant sätt att biologisk mångfald bevaras. Nätverken kan bidra till människors välbefinnande, fungera som spridningsvägar för djur- och växtliv, samt vara betydelsefulla för ekosystemens motståndskraft vid klimatförändringar. Grön infrastruktur ska beaktas i fysisk planering och pågående mark- och vattenanvändning, bland annat genom att regionala handlingsplaner tas fram av länsstyrelserna.

Exempel på grön infrastruktur är kontinuitetsskogar, d.v.s. skog som har naturvärden vars förekomst förklaras av att det under lång tid funnits lämpliga skogsmiljöer och substrat i just denna skog eller i dess närhet. De är en viktig del av den skogliga gröna infrastrukturen, då de har höga värden och bör skyddas från avverkning.

Grönstrukturer i urbana miljöer kan fungera som grön infrastruktur och ha betydelse för biologisk mångfald och motståndskraft vid översvämningar. SCB har undersökt omfattningen av grönska i de största tätorterna i Sverige. I genomsnitt bestod 57 procent av städernas landyta av gröna ytor.

Grönytor som är sammanhängande områden på minst 0,5 hektar och allmänt tillgängliga klassas som grönområden i statistiken. I landets tio största tätorter var i genomsnitt 6 procent av grönområdenas yta skyddad som naturreservat eller naturvårdsområde. Störst andel hade Stockholm, med knappt 10 procent. Räknas även Kungliga nationalstadsparken in, ökar andelen för Stockholms del med nästan 10 procentenheter.

Innehåll

Statistiken med kommentarer	6
Grön infrastruktur	6
Exempel från skogslandskap med kontinuitetsskog	6
Grönstrukturer i urbana miljöer	8
Skyddad natur – historik	11
Ny skyddad mark 1998-2015	12
Storleksfördelning	12
Skyddad natur per kommun	14
Nationalparker	14
Naturreservat	15
Naturvårdsområden	16
Beslut om naturreservat och naturvårdsområden	17
Biotopskyddsområden i skog- och jordbruksmark	17
Natura 2000	18
Naturtyper	19
Produktiv skog	21
Skyddade områden i marin miljö	21
Djur- och växtskyddsområden	23
Skyddade älvar	24
Vattenskyddsområden	25
Fridlysta djur- och växtarter	25
Naturminnen	26
Kulturresevat	27
Nationalstadsparken	29
Tillgänglighet till skyddad natur	30
Tätortsnära natur	30
Kostnader och förvaltning	31
Ersättningsmark för skydd av skog	32
Förvaltare av skyddade områden	32
Brott och förseelse mot områdesskydd	32
Internationell utblick	33
Skyddad natur inom Europa	33
Tabeller	35
Teckenförklaring	35
1. Skyddad natur per kommun 2015-12-31	35
2a. De tio största naturreservaten utifrån total areal	40
2b. De tio största naturreservaten utifrån skogsareal*	40

2c. De tio största naturreservaten utifrån skyddad areal produktiv skog	40
2d. De tio största naturreservaten utifrån areal våtmark	40
2e. De tio största naturreservaten utifrån areal sjöar och vattendrag	41
2f. De tio största naturreservaten utifrån areal ängs- och betesmark	41
2g. De tio största naturreservaten utifrån havsareal	41
Kartor	42
1. Skyddad areal per kommun, procent av totalareal, 2015-12-31	42
2. Skyddad landareal per kommun, procent, 2015-12-31	43
3. Skyddad skog per kommun, andel av total skogsyta, 2015-12-31	44
4. Marint skydd per län, andel av total havsyta, 2015-12-31	45
5. Vattenskyddsområden per kommun, 2015-12-31	46
6. Befolkningens medelavstånd till skyddad natur, per kommun, 2015-12-31	47
Fakta om statistiken	48
Detta omfattar statistiken	48
Definitioner och förklaringar	48
Så görs statistiken	49
Register över skyddade områden (NVR)	49
Naturtypskartering	49
Bearbetningar	51
Statistikens tillförlitlighet	52
Naturvårdsregistret	52
Tidsserier	52
Internationella jämförelser	53
Förändringar jämfört med föregående meddelande	53
Översyn av föreskrifter	53
Gällandedatum	53
Övriga biotopskyddsområden	53
Bra att veta	53
Kartverktyget Skyddad Natur	53
Natura 2000	54
Tidsserier	54
Annan statistik	54
In English	55
Summary	55
List of tables	56
List of terms	56

Statistiken med kommentarer

Grön infrastruktur

Grön infrastruktur är nätverk av natur som bidrar till fungerande livsmiljöer för växter och djur och till människors välbefinnande. De har en avgörande betydelse för de ekologiska sambanden i landskapet och fungerar som spridningsvägar för djur- och växtliv, från kust till fjäll och mellan olika regioner. Nätverken är också viktiga för ekosystemens långsiktiga funktion och motståndskraft vid klimatförändringar.

Arbetet med grön infrastruktur gäller både land och vatten och utgör en del i att genomföra de åtaganden som följer av det internationella miljösamarbetet inom EU och konventionen för biologisk mångfald.

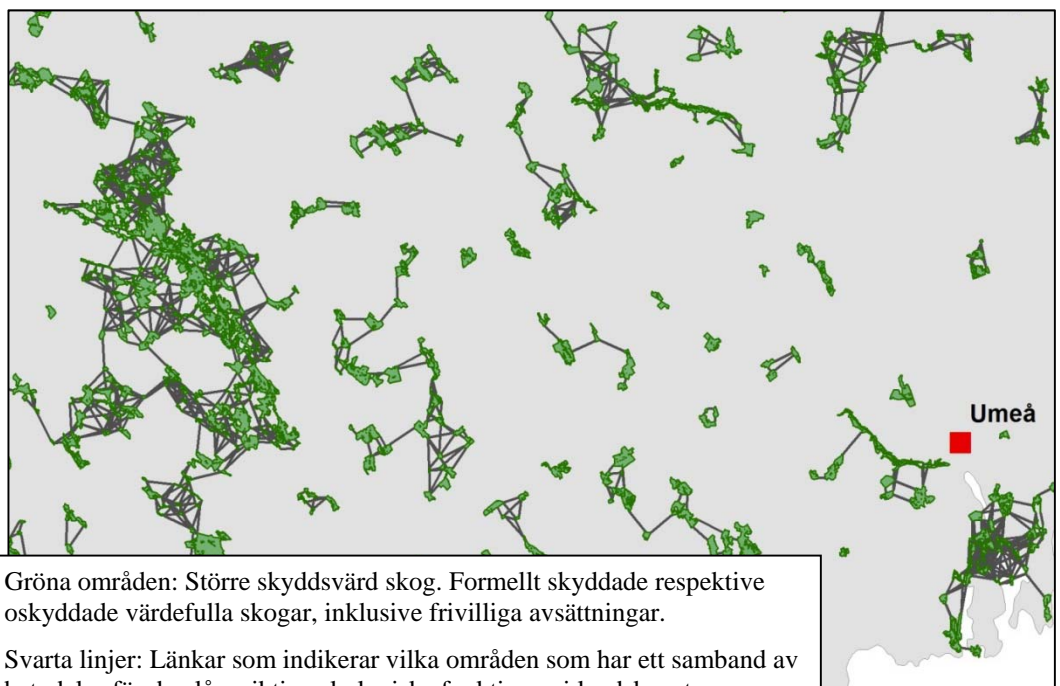
I praktiken innebär arbetet med grön infrastruktur att skydd, bevarande, restaurering och återskapande av livsmiljöer, ekosystemfunktioner och naturliga processer beaktas i fysisk planering och pågående mark- och vattenanvändning. Regionala handlingsplaner för grön infrastruktur ska tas fram av länsstyrelserna t.o.m. 2017 och fungera som stöd för arbetet.

Exempel från skogslandskap med kontinuitetsskog

Här ges några exempel på grön infrastruktur i skogslandskap med kontinuitetsskogar. Sådana skogar är en viktig del av den skogliga gröna infrastrukturen, då de har höga värden och etappmålet för skydd* anger att ”Skogar med höga naturvärden ska skyddas från avverkning”¹. Naturvårdsverket delar Skogsstyrelsens bedömning att huvuddelen av de naturskogsliknande skogar och skogar med naturtypskvaliteter som finns kvar, bör skyddas omgående. Men de har bedömt att det saknas tillräckliga styrmedel för att klara detta.

Kartan nedan är ett exempel på material som visar var i Västerbottens län som det finns större förutsättningar att bevara skogens biologiska mångfald genom ytterligare skyddsinsatser.

Karta B. Del av Västerbottens län med landskapsavsnitt

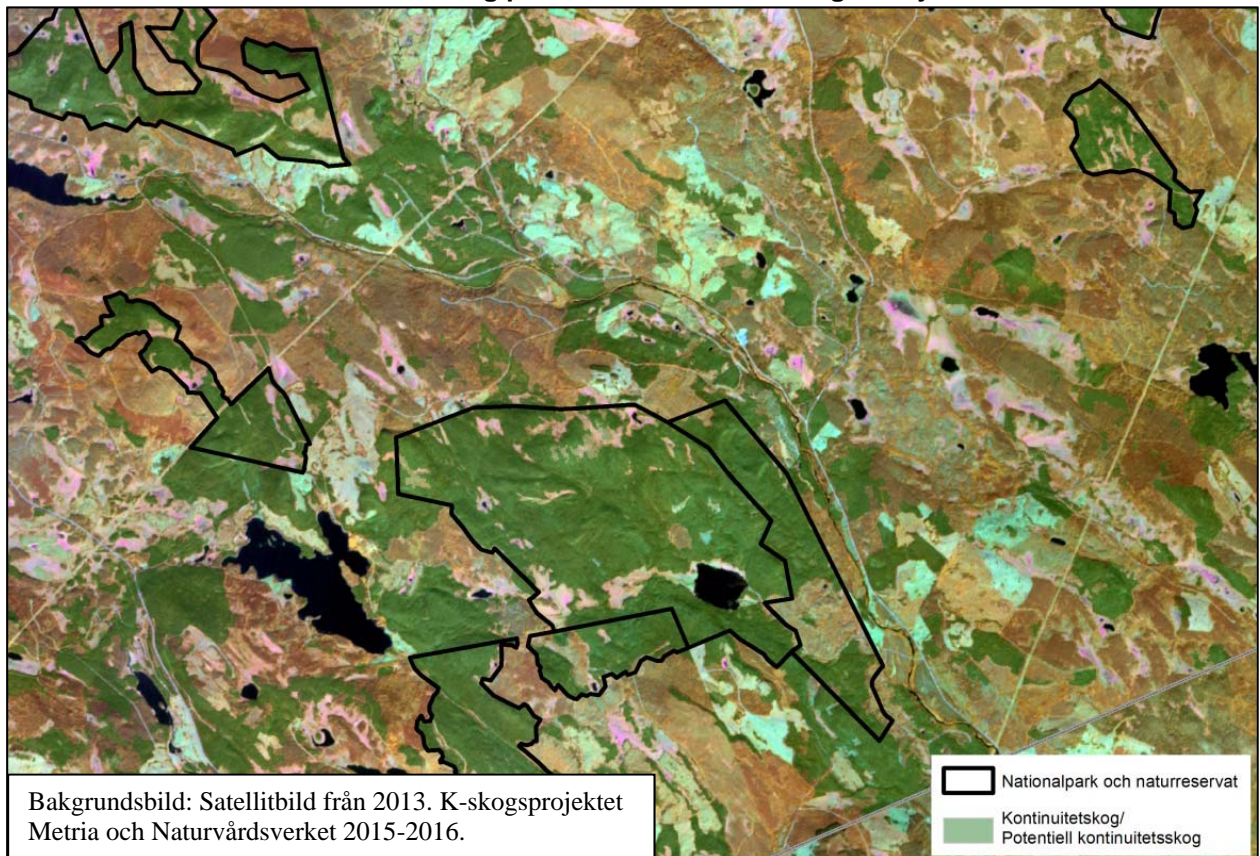


Gröna områden: Större skyddsvärd skog. Formellt skyddade respektive oskyddade värdefulla skogar, inklusive frivilliga avsättningar.

Svarta linjer: Länkar som indikerar vilka områden som har ett samband av betydelse för den långsiktiga ekologiska funktionen i landskapet.

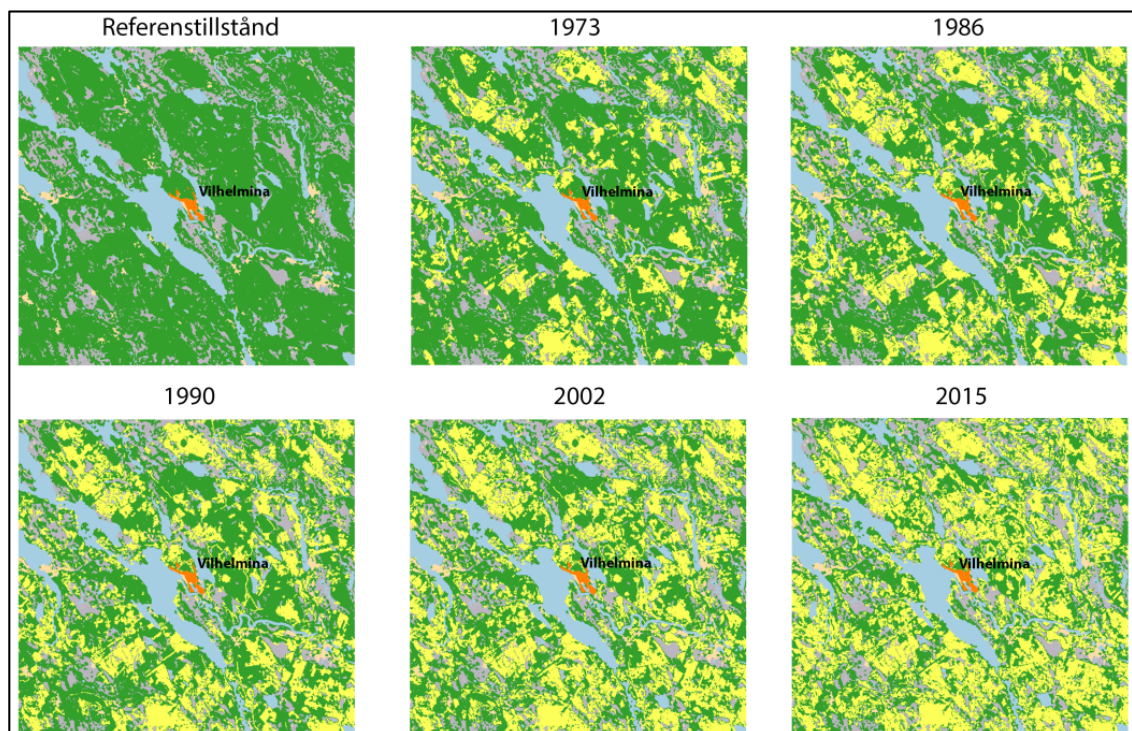
¹ Regeringsbeslut M2014/593/Nm

Karta C. Kontinuitetsskog/potentiell kontinuitetsskog vid Björnlandet



Karta C visar den största sammanhängande ytan av kontinuitetsskog/potentiell kontinuitetsskog nedan fjällen i Västerbottens län. Den finns vid nationalparken Björnlandet. Avgränsningen av dessa skogar är baserad på bl.a. analys av satellitdata från flera tidpunkter.

Karta D. Skogsavverkningar i Vilhelmina kommun



Källa: Johan Svensson, Per Sandström och Jon Andersson, SLU. Materialet har tagits fram i förändringsanalys av satellitbilder och ingår i ett pågående forskningsprojekt om "Det boreala skogslandskapets gröna infrastruktur" (Naturvårdsverket 2016-2018).

Skog

Avverkad skog

Myrmark

Tätort

Vatten

Jordbruksmark

Karta D visar hur skogsavverkningar har påverkat landskapet i den sydöstra delen av Vilhelmina kommun. Den första bilden uppe till vänster (referenstillstånd) visar den naturliga utbredningen av skogsmark. De därpå följande bilderna visar hur avverkningar (i gult) successivt har minskat och fragmenterat kvarvarande skog (i grönt). Uppväxande skog efter avverkningar visas inte i bilderna.

Grönstrukturer i urbana miljöer

Begreppet grönstruktur är vidare än 'grön infrastruktur', då det omfattar all typ av grön mark, oavsett användning och betydelse. Den gröna infrastrukturen blir då en delmängd av grönstrukturen.

Grönstrukturen är en viktig del av den urbana miljön. Den bidrar till välbefinnande, hälsa och renare luft, samtidigt som den har betydelse som spridningskorridorer för djur och växter. Urbana grönytor ökar även städernas motståndskraft mot översvämningar, genom att ta emot och infiltrera regnvatten vid kraftiga skyfall. Grönskan bidrar också till att reglera temperaturer vid exempelvis värmeböljor. Grönstrukturens betydelse lyfts fram i det av riksdagen antagna miljökvalitetsmålet *God bebyggd miljö*:

"Städer, tätorter och annan bebyggd miljö ska utgöra en god och hälsosam livsmiljö samt medverka till en god regional och global miljö. Natur- och kulturvärden ska tas till vara och utvecklas. Byggnader och anläggningar ska lokaliseras och utformas på ett miljöanpassat sätt och så att en långsiktig god hushållning med mark, vatten och andra resurser främjas."

Grönstrukturen ses därmed som en integrerad del av den bebyggda miljön. Natur- och grönområden lyfts fram av regeringen som en särskild precisering av miljökvalitetsmålet:

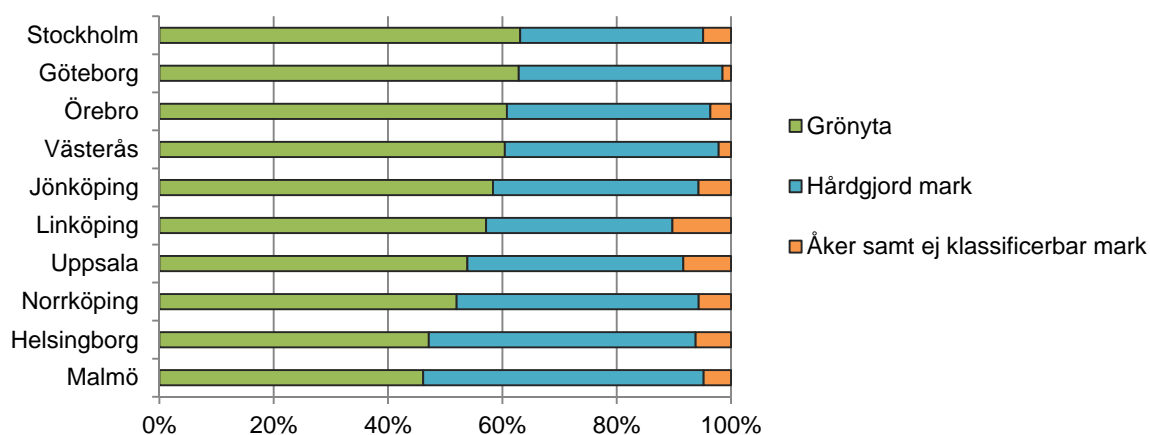
"Det finns natur- och grönområden och grönstråk i närhet till bebyggelsen med god kvalitet och tillgänglighet".

På ett globalt plan har grönstrukturens betydelse för en hållbar urban utveckling också uppmärksamats av FN i det pågående arbetet med förslag på nya hållbarhetsmål efter 2015 (föreslaget mål 11, *Make cities and human settlements inclusive, safe and sustainable*).

Mer än hälften av tätorternas yta är grön mark

SCB har undersökt grönstrukturer i de största tätorterna i Sverige, d.v.s. i tätorter med fler än 30 000 invånare år 2010². De allra flesta hade en samlad grönstruktur vars totala yta översteg 50 procent av den totala landarean. Genomsnittet var 57 procent grönyta per tätort.

Diagram 1. Grönytans andel av tätorternas landareal, procent. De 10 största tätorterna 2010.



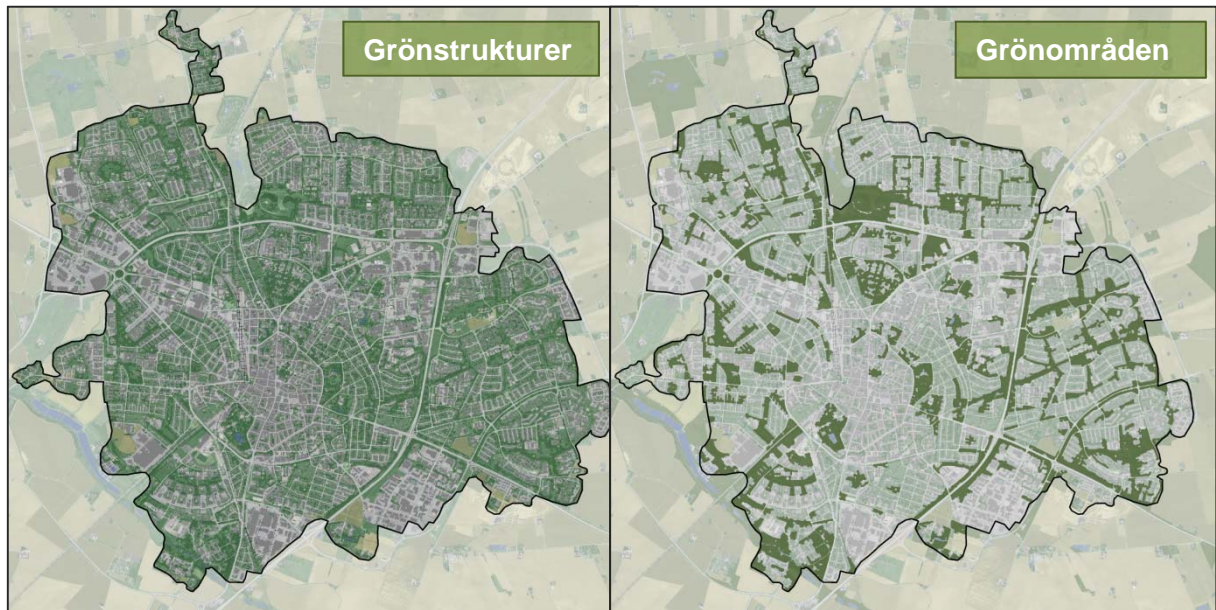
² Rapport MI 12 SM 1501, www.scb.se/mi0805

I SCBs undersökning bestod omkring hälften av den totala grönytan av öppen mark. Den andra hälften utgjordes av skog. Vanligast var den tätare skogen, med över 30 procents krontäckning. Andelarna varierar mycket mellan tätorter, med tendensen var att ju längre söderut i landet tätorten var belägen, desto större andel av grönstrukturen utgjordes av öppen mark.

Grönområden i tätort

Med grönområde avses i statistiken en sammanhängande grönyta på minst 0,5 hektar, som är allmänt tillgängligt.

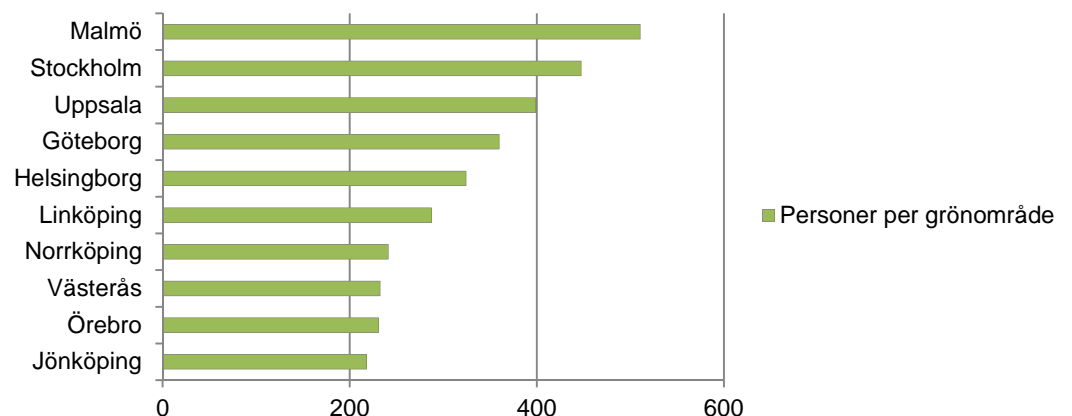
Karta E. Grönstrukturer och grönområden i Lunds tätort 2011



Källa: Bearbetningar © SCB, Ortofoto © Lantmäteriet

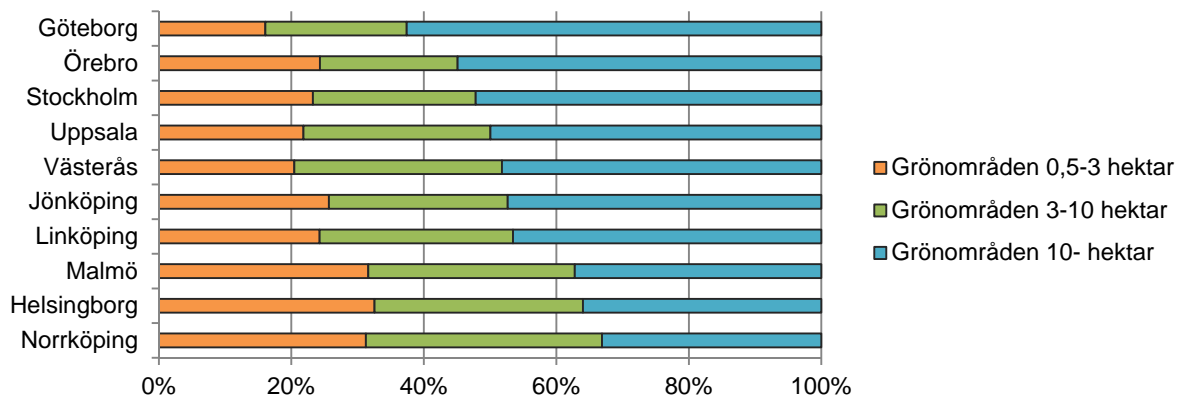
Siffror över antal personer per grönområde ger en bild av den förväntade nyttjandegraden av grönområden. Bland landets största städer är antal personer per grönområde som störst i Malmö.

Diagram 2. Antal personer per grönområde. De 10 största tätorterna 2010.



Grönområdenas storlek har betydelse för hur de kan användas och vilken roll de spelar för de ekologiska sambanden i den urbana miljön. Små grönområden kan fungera som viktiga spridningsvägar för djur och växter, medan de större kan hysa mer komplexa ekologiska funktioner. I Göteborg utgör de stora grönområdena ytmässigt mer än 60 procent av stadens alla grönområden.

Diagram 3. Areal grönområden efter storleksgrupp, procent. De 10 största tätorterna 2010.

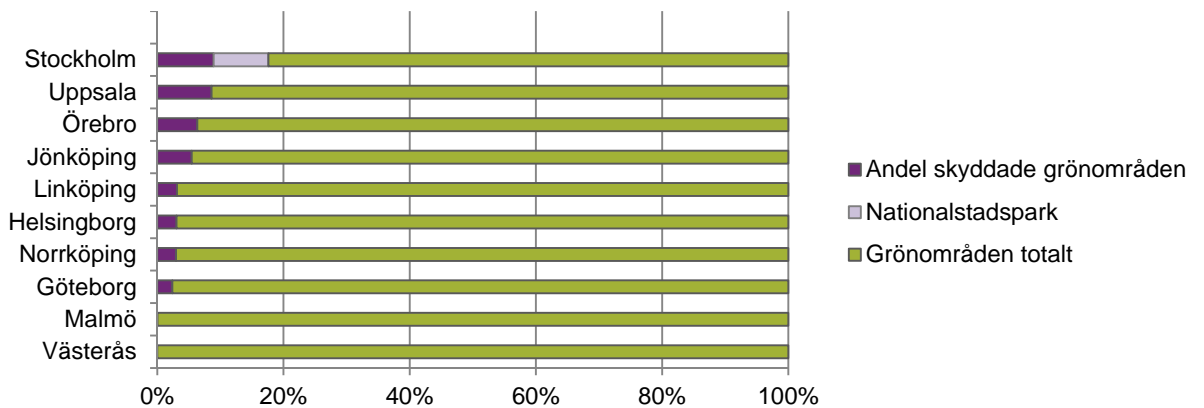


Skyddad mark i grönområden

I flera kommuner finns en ambition att skapa täta och samtidigt gröna städer. Men i expansiva områden är det ofta en utmaning att hitta avvägningar mellan behovet av nya bostäder och bevarande/utveckling av grönstrukturer. För att säkerställa ett grönområdes bevarande och för att definiera dess status, kan det skyddas i någon form.

Av de grönområden som finns i landets tio största tätorter var 6 procent av ytan skyddad som naturreservat eller naturvårdsområden. Störst andel hade Stockholms tätort, med nästan 10 procent. Räknas även Kungliga nationalstadsparken med, ökar andelen för Stockholm med knappt 10 procentenheter. I Västerås och Malmö var andelen nära 0 procent.

Diagram 4. Andel skyddad areal i grönområden, procent. De 10 största tätorterna 2010.

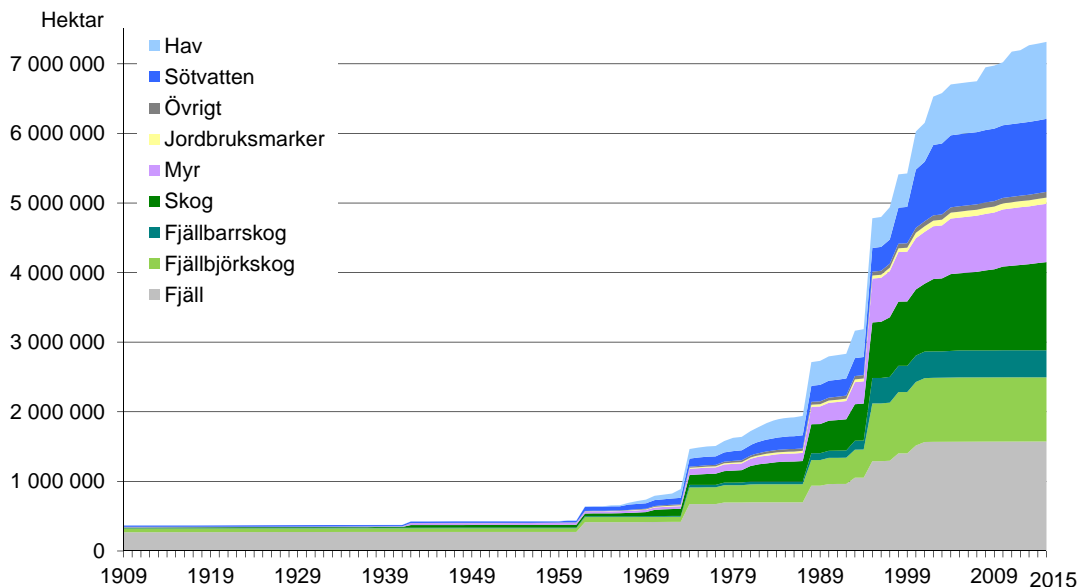


Skyddad natur – historik

I mer än 100 år har det funnits skyddad natur i Sverige. 1909 antog riksdagen en lag om nationalparker och bildade de nio första parkerna. Den skyddade naturen har sedan dess dominerats av marker i fjällen. Skyddet av skogar, våtmarker, sötvatten och havsmiljöer har ökat i och med genomförandet av riksdagens miljökvalitetsmål.

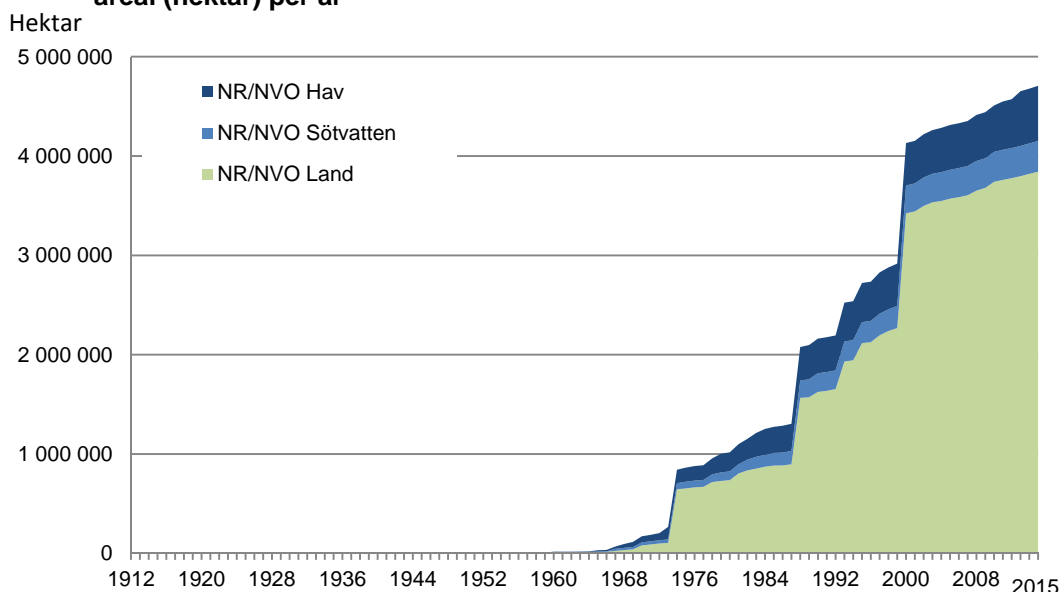
Diagram 5. Skyddad natur per naturtyp 1909-2015

Akkumulerad totalareal (ha) av nationalparker, naturreservat, naturvårdsområden och Natura 2000 (habitatdirektivet)



År 1997 omfattade skyddsformerna nationalparker, naturreservat, naturvårdsområden och Natura 2000-områden cirka 4,9 miljoner hektar mark. År 2015 hade det ökat till mer än 7,3 miljoner hektar. Mellan 1999 och 2000 ökade de skyddade arealerna med nästan 600 000 hektar, beroende på kompletteringar av Natura 2000-områden och på att flera stora domänreservat i Norrbottens län ombildades till naturreservat. Genomförandet av miljökvalitetsmålen har inneburit ett fortsatt genomförande av områdesskydd sedan 1999.

Diagram 6. Naturreservat och naturvårdsområden 1912-2015, ackumulerad areal (hektar) per år



Fram till 1960-talet bestod skyddsformen naturreservat endast av mindre arealer, vilka knappt syns i diagram 6. I slutet av 1980-talet ökade arealerna kraftigt, framförallt på grund av underlag och kunskap från den landsomfattande urskogsinventeringen 1978 till 1982, vilken var det första egentliga planeringsunderlaget för skydd av värdefulla skogar. Som ett resultat av inventeringen beslutade länsstyrelserna i bland annat Västerbottens och Norrbottens län att skydda flera till ytan mycket stora fjällurskogar.

Ny skyddad mark 1998-2015

Diagram 7 visar skyddad natur tillkommen från 1998 och framåt, utifrån ursprungligt gällandedatum. Utökningar av områden som bildades innan 1998 ingår inte. För områden bildade 1998 eller senare visas utökningar på ursprungligt gällandedatum för området, även om utvidgning har gjorts senare. Därför skiljer sig den sammanlagda arealen per år här, från den ökning som visas i Tabell A, på sid 1. Exempelvis hamnar den stora ökningen av Natura 2000-området Bästeträsk på ursprungligt gällandedatum 1998, trots att utvidgningen gjordes under 2015. I tabell A och G redovisas den utvidgningen på år 2015.

Sedan 1998 har de nya skyddade arealerna bestått av drygt 60 procent vatten, relativt jämnt fördelat mellan sötvatten och hav. En dryg femtedel av de nya områdena har utgjorts av skogsmark.

Diagram 7. Nyttillkommen skyddad areal per naturtyp 1998-2015

Areal (ha) inom gällande nationalparker, naturreservat, naturvårdsområden och Natura 2000

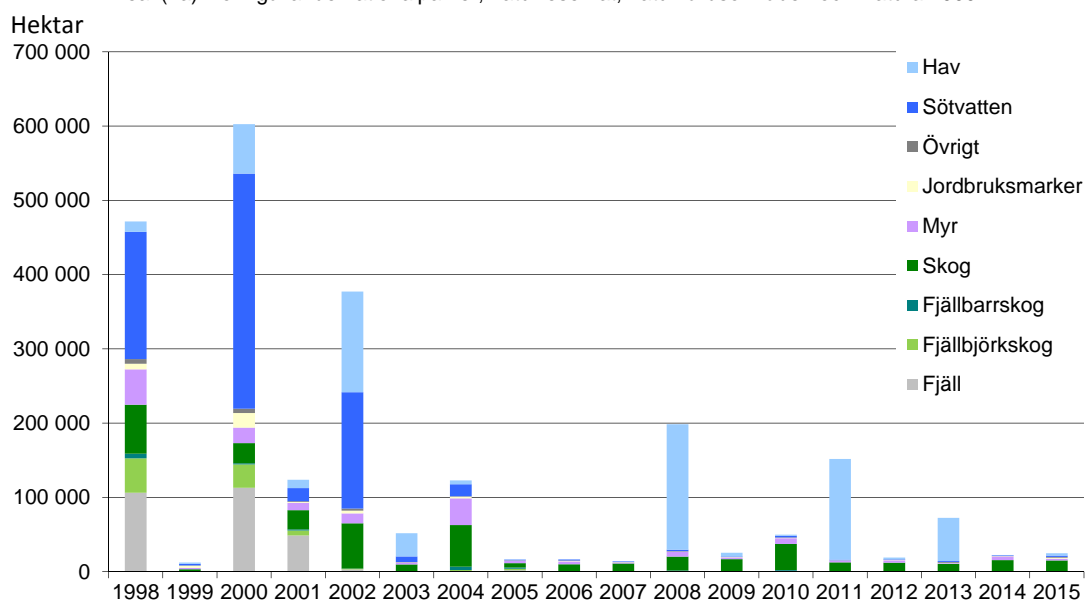


Diagram 4,5 och 6 redovisar nettoarealen skyddad mark per år utifrån gällandedatum. De flesta Natura 2000-områden är skyddade som nationalpark eller naturreservat. Det gör att den faktiska Natura 2000-arealen inte redovisas i sin helhet här. I de fall områdesskydden överlappar varandra redovisas ytan i första hand som nationalpark, i andra hand som naturreservat, i tredje hand som naturvårdsområde och i fjärde hand som Natura 2000.

Storleksfördelning

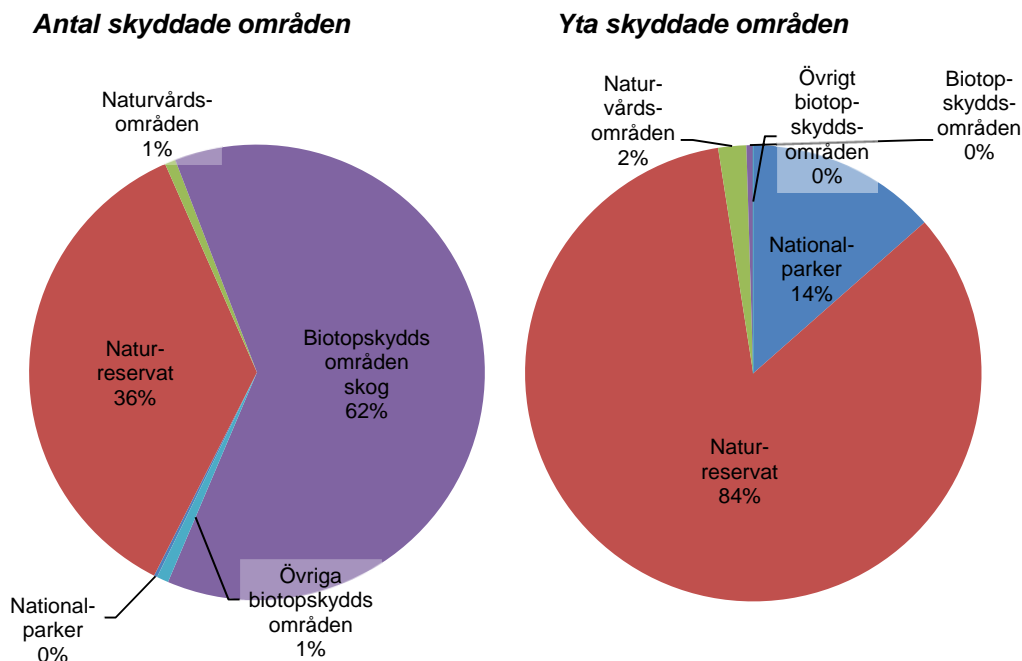
En dryg tiondel av Sveriges landyta är skyddad som nationalpark, naturreservat, naturvårdsområde eller biotopskyddsområde. Det fördelar sig på mer än 12 000 olika skyddade områden. Drygt 60 procent av dem är biotopskyddsområden i skog. Ytmässigt utgör biotopskyddsområden dock bara en procent av den skyddade marken. De flesta har en yta på mindre än 10 hektar.

Istället är det naturreservat och nationalparker som dominerar ytmässigt. Trots att det endast finns 29 nationalparker i landet står de för 14 procent av den

skyddade arealen. Det är framförallt i landets fjällområden som de stora ytorna skyddad mark återfinns. Två nationalparker, båda i Norrbottens län, har en yta på mer nästan 200 000 hektar. Det är Padjelanta och Sarek. Den minsta nationalparken är Dalby Söderskog i Skåne län, som har en yta på 37 hektar.

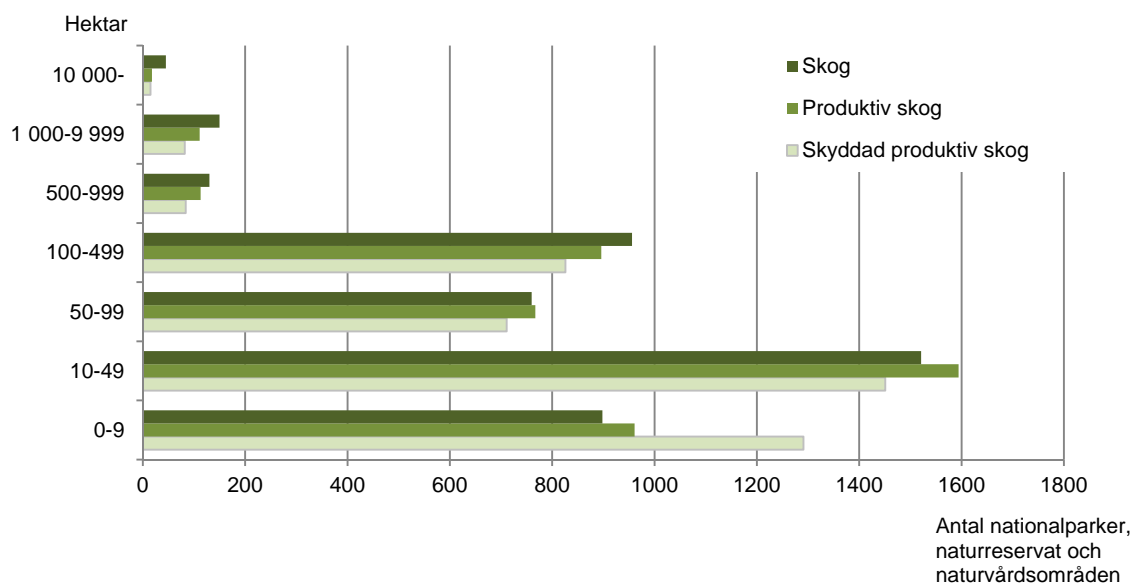
Antalet stora naturreservat är dock fler till antalet än de stora nationalparkerna. Det största naturreservatet är Vindelfjällen i Västerbottens län. Det har en yta på mer än 550 000 hektar, vilket är mer än sjön Vänerns yta.

Diagram 8. Antal områden och yta per skyddstyp, 2015-12-31



Diagrammet nedan visar antalet skyddade områden utifrån hur stor yta skog de innehåller. Det är endast ett fåtal områden som innehåller större arealer skyddad produktiv skog.

Diagram 9. Antal skyddade områden per storleksklass 2015, areal skog



Skyddad natur per kommun

I alla landets kommuner finns någon form av nationellt skyddad natur, i form av nationalpark, naturreservat, naturvårdsområde eller biotopskydd. Störst andel skydd i förhållande till kommunens hela landyta hade Salems kommun, med 59 procent. Även i kommunerna Sorsele och Vaxholm var mer än hälften av landytan skyddad. I flera kommuner var mindre än 1 procent av landytan skyddad.

Under 2015 har den största ökningen skett i Stockholms län, i kommunerna Vaxholm och Ekerö, där de två största nya naturreservaten bildades. Det var Bogesundlandet i Vaxholms kommun, på 4 300 hektar totalt, och Lovö i Ekerö kommun, på 3 200 hektar totalt. I och med bildandet av reservaten ökade kommunerna sina andelar skyddad landareal med 50 respektive 10 procentenheter.

Bland de 10 kommuner som har störst andel skyddad landareal ligger 6 stycken i Stockholms län. De andra fyra ligger i norra Sverige, från Norrbottens län till Dalarnas län.

Tabell B. Tio-i-topp, andel skyddad landareal per kommun 2015-12-31

Kommun	Skyddad landareal, hektar	Kommunens totala landareal, hektar	Andel skyddad landareal
Salem	3 175	5 411	59 %
Sorsele	391 770	736 704	53 %
Vaxholm	2 933	5 784	51 %
Jokkmokk	850 915	1 760 076	48 %
Tyresö	2 999	6 923	43 %
Gällivare	628 663	1 569 078	40 %
Huddinge	4 937	13 103	38 %
Sollentuna	1 709	5 262	32 %
Järfälla	1 534	5 379	29 %
Älvdalen	195 015	687 191	28 %

Beräkningen avser skyddad landareal i nationalparker, naturreservat, naturvårdsområden och biotopskyddsområden (skogliga och övriga), som andel av kommunens hela landareal.

För statistik om alla kommuner, se Tabell 1 på sid 35-39, Karta 1 och 2 på sid 42-43, samt Excelfil på SCB:s webbplats www.scb.se/MI0603.

Nationalparker

Beslut om att inrätta nationalpark fattas av riksdag och regering. Naturvårdsverket ansvarar för beslutsunderlag och planering av nationalparkerna, genom bland annat Nationalparksplan för Sverige. Ett större sammanhängande område av viss landskapstyp kan med stöd av 7 kap. 2 § miljöbalken inrättas som nationalpark. Området bör befinna sig i "naturligt tillstånd eller i väsentligt oförändrat skick". En förutsättning är att staten äger marken.

Sverige har 29 nationalparker med en sammanlagd yta på 740 000 hektar, varav 631 000 hektar landyta. Fjällområdet i Norrbottens län står för drygt 82 procent av nationalparksarealen. Där ingår områdena Abisko, Stora Sjöfallet, Sarek, Pieljekaise, Vadvetjåkka och Padjelanta, tillsammans med fjällnära Muddus i samma län.

De första nationalparkerna var 9 till antalet och inrättades år 1909. Under 2007-2008 tog Naturvårdsverket fram en reviderad plan för genomförandet av nya områden. Där föreslås 13 nya nationalparker och sju utvidgningar av befintliga områden. Den senast tillkomna nationalparken är Kosterhavets nationalpark, som invigdes 2009. Det är landets enda marina nationalpark. Under 2011 utökades Hamra nationalpark från 28 hektar till nästan 1 400 hektar.

Tabell C. Nationalparker 2015-12-31

Namn	Län	Kommun	Areal totalt (ha)	Areal land (ha)	Inrättat, år
Ängsö	Stockholms län	Norrtälje	195	81	1909
Tyresta	Stockholms län	Haninge Tyresö	1 962	1 874	1993
Färnebofjärden	Uppsala län Västmanlands län Dalarnas län Gävleborgs län	Heby Sala Avesta Sandviken	10 464	6 295	1998
Store Mosse	Jönköpings län	Gnosjö Vaggeryd Värnamo	7 675	7 410	1982
Blå Jungfrun	Kalmar län	Oskarshamn	190	66	1926
Norra Kivill	Kalmar län	Vimmerby	110	107	1927
Gotska Sandön	Gotlands län	Gotland	4 464	3 661	1909
Dalby Söderskog	Skåne län	Lund	37	37	1918
Stenshovud	Skåne län	Simrishamn	399	302	1986
Söderåsen	Skåne län	Svalöv Klippan	1 620	1 614	2001
Tiveden	Västra Götalands län Örebro län	Karlsborg Laxå	1 351	1 213	1983
Djurö	Västra Götalands län	Mariestad	2 323	315	1991
Tresticklan	Västra Götalands län	Dals-Ed	2 906	2 713	1996
Kosterhavets nationalpark	Västra Götalands län	Tanum Strömstad	38 823	860	2009
Garphyttan	Örebro län	Lekeberg	111	111	1909
Töfsingdalen	Dalarnas län	Ålvdalen	1 590	1 579	1930
Fulufjället	Dalarnas län	Ålvdalen	38 440	37 574	2002
Hamra	Gävleborgs län	Ljusdal	1 381	1 321	1909
Skuleskogen	Västernorrlands län	Kramfors Örnsköldsvik	3 057	2 741	1984
Sånfjället	Jämtlands län	Härjedalen	10 378	10 358	1909
Björnlandet	Västerbottens län	Åsele	1 143	1 110	1991
Abisko	Norrbottnens län	Kiruna	7 721	6 795	1909
Pieljekaise	Norrbottnens län	Arjeplog	15 485	14 091	1909
Sarek	Norrbottnens län	Jokkmokk	198 466	193 258	1909
Stora Sjöfallet	Norrbottnens län	Jokkmokk Gällivare	127 993	115 959	1909
Vadvetjåkka	Norrbottnens län	Kiruna	2 704	2 641	1920
Muddus	Norrbottnens län	Jokkmokk Gällivare	51 137	49 262	1942
Padjelanta	Norrbottnens län	Jokkmokk	199 898	167 161	1962
Haparanda Skärgård	Norrbottnens län	Haparanda	7 430	817	1995
Summa 2015			739 450	631 325	
Summa 2014			739 448	631 324	

Naturresevat

Naturresevat bildas av länsstyrelserna och kommunerna med stöd av 7 kap. 4-6 § miljöbalken. I Sverige och i många andra länder är bildande av naturresevat ett av de vanligaste sätten att skydda värdefull natur på ett långsiktigt sätt. Naturresevat kan enligt 7 kap. 4 § miljöbalken bildas i syfte att:

- Bevara biologisk mångfald
- Vårda och bevara värdefulla naturmiljöer
- Tillgodose behov av områden för friluftslivet
- Skydda, återställa eller nyskapa värdefulla naturmiljöer
- Skydda, återställa eller nyskapa livsmiljöer för skyddsvärda arter

Den 31 december 2015 fanns det 4 340 naturresevat i Sverige (utifrån gällandedatum). Det är 131 fler än året innan. Reservatens sammanlagda yta var nästan 4,6 miljoner hektar, vilket motsvarar nästan 9 procent av landets hela yta (land plus vatten). Störst andel naturresevat i förhållande till totalytan hade Norrbottens län med 17 procent.

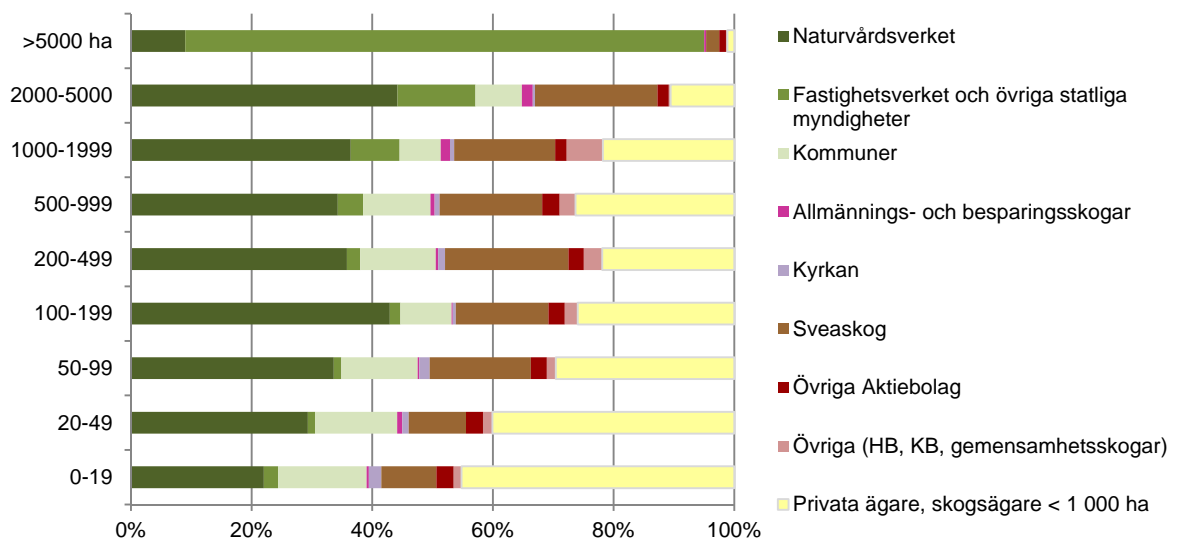
Under 2015 ökade naturresevaten med nästan 27 000 hektar. Den största ökningen gjordes i Stockholms län, i och med bildandet av reservaten Bogesundslandet och Lovö.

Tabell D. Naturreservat, per län 2015-12-31

Län	Antal	Areal totalt (ha)	Landareal (ha)	Andel av total länsareal, %
Stockholms län	302	131 963	54 168	8,0
Uppsala län	150	94 868	27 987	7,9
Södermanlands län	146	46 860	15 248	5,4
Östergötlands län	233	52 025	21 367	3,6
Jönköpings län	135	17 813	15 683	1,5
Kronobergs län	119	24 865	18 328	2,6
Kalmar län	196	50 769	26 244	2,5
Gotlands län	127	72 822	12 966	4,8
Blekinge län	104	19 208	9 218	2,8
Skåne län	283	87 073	28 216	5,1
Hallands län	167	25 081	15 009	2,9
V. Götalands län	464	142 874	75 870	4,2
Värmlands län	171	97 114	45 665	4,5
Örebro län	232	40 855	34 998	4,2
Västmanlands län	98	24 327	13 679	4,3
Dalarnas län	277	253 632	244 807	8,4
Gävleborgs län	173	34 874	22 586	1,4
Västernorrlands län	179	35 883	27 682	1,3
Jämtlands län	144	527 273	496 427	9,8
Västerbottens län	278	873 920	764 618	13,1
Norrbottens län	362	1 945 183	1 800 324	17,4
Summa 2015	4 340	4 599 280	3 771 090	8,7
Summa 2014	4 209	4 572 546	3 753 091	8,7

Marken i ett naturreservat kan ingå i såväl ett privat som allmänt ägande. Staten dominerar som ägare av mark i större reservat, medan det privata ägandet är som störst i små områden.

Diagram 10. Markägare i naturreservat 2015, andel per landareal



Baserad på Markägarkartan 2015

Naturvårdsområden

År 2015 fanns det 91 naturvårdsområden i Sverige, med en totalyta på nästan 109 000 hektar. Nästan 70 procent av ytan var landområden.

Skyddsformen infördes i naturvårdslagen 1974 och upphörde i och med införandet av miljöbalken 1999. Områdena förekommer främst i marina miljöer och skogsområden avsedda för friluftsliv. De områden som inrättats ska vid tillämpningen av miljöbalken anses som naturreservat. Lagstiftningen gav dock denna skyddsform en stor begränsning, då föreskrifterna inte får vara så ingripande att pågående markanvändning avsevärt försvåras inom området. Därför finns det

skäl att särskilja naturvårdsområdena i statistikredovisningen även fortsättningsvis, bland annat då vi redovisar skydd av skog.

Beslut om naturreservat och naturvårdsområden

De flesta naturreservat och naturvårdsområden har inrättats efter beslut av länsstyrelser. Knappt en tiondel har bildats efter kommunalt beslut.

Tabell E. Beslut om inrättande av naturreservat och naturvårdsområden, per län 2015-12-31

Län	Naturreservat		Naturvårdsområden	
	Beslut av länsstyrelse	Beslut av kommun	Beslut av länsstyrelse	Beslut av kommun
Stockholms län	222	80	2	2
Uppsala län	143	7	-	-
Södermanlands län	135	11	4	-
Östergötlands län	217	16	-	-
Jönköpings län	125	10	4	-
Kronobergs län	113	6	-	-
Kalmar län	187	9	11	-
Gotlands län	125	2	3	-
Blekinge län	102	2	-	-
Skåne län	246	37	9	-
Hallands län	165	2	3	-
Västra Götalands län	419	45	24	2
Värmlands län	164	7	1	-
Örebro län	194	38	-	-
Västmanlands län	93	5	1	-
Dalarnas län	225	52	5	-
Gävleborgs län	164	9	9	2
Västernorrlands län	163	16	3	-
Jämtlands län	144	-	-	-
Västerbottens län	277	1	5	-
Norrbottnens län	355	7	1	-
Summa 2015	3 978	362	85	6
Summa 2014	3 860	349	84	6

Biotopskyddsområden i skog- och jordbruksmark

Med stöd av 7 kap. 11 § miljöbalken kan speciella eller värdefulla biotoper skyddas. Skyddet omfattar mindre mark- eller vattenområden som utgör livsmiljö för hotade djur- eller växtarter eller som av annan orsak är särskilt skyddsvärda. Inom områdena får inte verksamhet bedrivas som kan skada naturmiljön. Ofta används denna skyddsform för att bevara nyckelbiotoper.

Biotopskyddsområden i jordbruksmark hanteras av länsstyrelserna och kommunerna, enligt dessa paragrafer:

- 5 § gäller för biotoper på jordbruksmark som generellt är skyddade från den 1 januari 1994. Skyddet gäller för alléer, pilevallar, stenmurar, odlingsrösen, åkerholmar, småvatten, våtmarker och källor i jordbruksmark.
- 7 § gäller för biotoper som avgränsas av länsstyrelsen eller kommunen. Det rör sig om rik- och kalkkärr i jordbruksmark, naturliga ängar och naturbetesmarker, naturliga bäckfåror samt ras- eller bergbranter som inte ligger i skogen.

Biotopskyddsområden i skogsmark hanteras av Skogsstyrelsen och skyddas av paragraf enligt 6 § i förordningen (1998:1252) om områdesskydd. På skogsmark kan 18 olika biotopslag skyddas, bl.a. brandfält, äldre naturskogsartade skogar och ras- eller bergbranter i skog. Även kommuner kan bilda biotopskyddsområden i skogsmark.

Vid utgången av 2015 uppgick antalet biotopskyddsområden i skogsmark till mer än 7 500, med en sammanlagd areal på drygt 26 000 hektar. Värmlands län

hade det största antalet biotopskydd i skog, medan Dalarnas län hade den största sammanlagda ytan. Områdena bestod nästan uteslutande av landarealer.

De övriga biotopskyddsområden var 101 till antalet, med en sammanlagd areal på 246 hektar. Skyddsformen finns i 11 av våra 21 län.

Biotopskyddsområden är i regel små till ytan. 96 procent av dem är mindre än 10 hektar och det största området är 25 hektar.

Tabell F. Biotopskyddsområden, i skog och övriga. Per län, 2015-12-31

Län	Biotopskyddsområde, i skog			Biotopskyddsområde, övriga		
	Antal	Areal totalt, hektar	Landareal, hektar	Antal	Areal totalt, hektar	Landareal, hektar
Stockholm	256	1 057	1 055	3	30	30
Uppsala	250	829	829	-	-	-
Södermanland	271	902	895	-	-	-
Östergötland	397	1 214	1 210	11	18	18
Jönköping	210	589	587	3	12	12
Kronoberg	285	889	885	1	2	2
Kalmar	328	973	970	-	-	-
Gotland	249	938	938	-	-	-
Blekinge	186	564	562	16	52	52
Skåne	479	953	951	5	14	14
Halland	191	630	628	1	2	2
Västra Götaland	647	1 799	1 795	57	112	110
Värmland	740	2 171	2 163	2	2	2
Örebro	300	782	781	-	-	-
Västmanland	179	500	499	1	1	1
Dalarna	570	2 737	2 731	1	0	0
Gävleborg	363	1 383	1 382	-	-	-
Västernorrland	269	1 018	1 016	-	-	-
Jämtland	371	1 733	1 730	-	-	-
Västerbotten	483	2 114	2 110	-	-	-
Norrbotten	492	2 351	2 348	-	-	-
Summa 2015	7 516	26 124	26 066	101	246	243
Summa 2014	7 318	25 270	25 212	100	242	241

* Inklusive impediment

Natura 2000

Natura 2000 omfattar värdefulla naturområden med arter och/eller naturtyper som i ett europeiskt perspektiv betraktas som särskilt skyddsvärda. Sverige och övriga EU-länder ska se till att nödvändiga bevarandeåtgärder vidtas i områdena enligt art- och habitatdirektivet och fågeldirektivet. Bestämmelserna i direktiven är numera införda i bl.a. miljöbalken och gäller alla kategorier av Natura 2000-områden. Alla Natura 2000-områden är av riksintresse enligt 4 kap. miljöbalken. Tillstånd krävs enligt 7 kap. 28a § miljöbalken för att bedriva verksamheter eller vidta åtgärder som på ett betydande sätt kan påverka miljön i ett sådant område. De flesta Natura 2000-områden är skyddade som nationalpark eller naturreservat.

Natura 2000-områdena består dels av särskilda skyddsområden för vissa fågelarter, SPA (Special Protection Areas), dels av områden av gemenskapsintresse, SCI (Sites of Community Interest) för andra artgrupper av växter och djur samt naturtyper. Alla SPA- och SCI-områden utgör tillsammans nätverket Natura 2000. Sedan 2011 är de flesta områdena utpekade som särskilda bevarandeområden (SAC) med fastställda bevarandeplaner.

Sedan EU-inträdet 1995 har Sverige föreslagit 544 SPA-områden, omfattande 3 miljoner hektar, och 3 986 SCI-områden, omfattande 6,6 miljoner hektar, som kandidater till nätverket. Många områden är föreslagna både som SPA och SCI och överlappar därför varandra. Sammantaget hör en yta på nästan 6,7 miljoner hektar till endera eller båda av dessa kategorier. Drygt 70 procent av ytan är landareal. Nästan 12 procent av Sveriges landyta täcks av Natura 2000.

Under 2015 har den största ökningen av Natura 2000 skett på Gotland, till följd av nya och utvidgade områden där.

Naturvårdsverket föreslog under 2015 regeringen att 239 nya områden och 203 utvidgade områden ska läggas till Natura 2000-nätverket. Förslaget var också att drygt 360 Natura 2000-områden kompletteras med arter och livsmiljöer. Bakgrunden till uppdraget var att EU-kommissionen har påpekat att Sverige har brister i Natura 2000-nätverket. Naturvårdsverkets bedömning är att förslaget påtagligt kommer att förbättra de brister som Kommissionen identifierat för naturtyperna Smala Östersjövikar (1650), Grässandhedar (2330), Torra hedar (4030), Fjällbjörkskog (9040) samt Lövsumpskog (9080).

Förslagen till nya områden och utvidgningar innebär att områden med mycket höga naturvärden läggs till i Natura 2000-nätverket, inklusive områden av stor betydelse för nätverkets funktion för att bidra till gynnsam bevarandestatus på nationell nivå. Kompletteringarna omfattar bland annat ett betydande antal skyddsvärda marina områden.

Tabell G. Natura 2000-områden länsvis 2015-12-31

Län	SPA-områden ¹		SCI-områden ²		Totalt ³	
	Antal	Areal totalt (ha)	Antal	Areal totalt (ha)	Areal totalt (ha)	Landareal (ha)
Stockholms län	14	11 711	233	54 858	55 761	17 873
Uppsala län	25	24 786	160	43 619	46 165	27 761
Södermanlands län	27	39 193	197	50 009	50 009	13 451
Östergötlands län	37	114 536	272	118 074	123 686	21 692
Jönköpings län	20	22 092	192	82 658	82 862	25 578
Kronobergs län	21	13 055	133	18 930	18 926	13 566
Kalmar län	32	159 122	172	189 523	189 844	50 950
Gotlands län	30	129 911	141	207 673	207 673	23 895
Blekinge län	21	8 657	173	24 280	25 857	8 743
Skåne län	19	63 147	215	88 137	94 239	32 312
Hallands län	24	40 715	126	68 637	69 939	16 584
V. Götalands län	53	80 592	398	366 715	380 569	67 716
Värmlands län	46	67 048	132	84 458	86 111	35 319
Örebro län	23	10 955	136	23 680	23 680	12 012
Västmanlands län	23	22 443	76	24 735	25 061	13 888
Dalarnas län	16	202 953	220	243 000	243 105	233 547
Gävleborgs län	42	36 282	150	77 730	80 484	28 995
Västernorrlands län	14	15 000	121	49 682	49 682	26 362
Jämtlands län	18	400 016	236	638 248	638 247	551 911
Västerbottens län	20	768 248	242	1 140 729	1 144 062	981 101
Norrbottnens län	19	776 046	261	3 026 220	3 042 604	2 565 205
Summa 2015	544	3 006 507	3 986	6 621 594	6 678 565	4 768 459
Summa 2014	544	3 006 393	3 976	6 615 480	6 672 927	4 762 755

¹ SPA=Special Protection Areas (Fågeldirektivet)

² SCI= Sites of Community Importance (Habitatdirektivet)

³ Överlapp mellan SPA och SCI är bortrensade

Naturtyper

Den vanligaste naturtypen i skyddade områden är öppen mark i fjällen, som 2015 uppgick till drygt 1,4 miljoner hektar i nationalparker och naturreservat, plus 308 000 hektar i övriga skyddsformer.

Den produktiva skogsmarken var mer än 980 000 hektar i nationalparker och naturreservat, plus 206 000 hektar i övriga skyddsformer. 80 procent av den produktiva skogen i områdena var skyddad.

Sammantaget var 42 procent av all mark ovanför gränsen för fjällnära skog skyddad som nationalpark eller naturreservat.

Tabell H. Naturtyper inom skyddad natur. Areal (hektar) avrundat till närmaste hundratal. 2015-12-31

Naturtyp	Areal (ha)				Skyddad skogsmark (ha)	Areal (ha)	Skyddad skogsmark (ha)
	Naturreservat	Nationalparker	Naturreservat och nationalparker	Naturreservat och nationalparker			
Tallskog	232 500	18 600	251 100	219 900	39 500	20 300	
Granskog	254 400	10 300	264 800	250 200	45 800	35 700	
Barrblandskog	169 800	9 600	179 300	161 600	22 200	14 500	
Barrsumpskog	27 800	2 000	29 800	25 400	10 000	3 900	
Lövblandad barrskog	99 400	4 700	104 100	84 400	27 200	12 700	
Triviallövskog	36 700	1 800	38 600	31 700	10 400	4 100	
Ädellövskog	25 100	1 100	26 200	21 200	7 800	5 000	
Triviallövskog med ädellövinslag	9 500	200	9 700	7 400	3 200	1 700	
Lövsumpskog	14 600	1 600	16 200	15 300	4 400	2 000	
Ungskogar inkl. hygge	59 000	1 500	60 500	32 700	35 100	3 200	
Impediment ³	1 091 600	76 800	1 168 400	1 157 200	106 900	75 900	
Våtmark	688 000	39 200	727 200	-	112 900	-	
Äng och betesmark	23 400	300	23 700	-	37 300	-	
Övrig öppen mark	74 100	4 800	78 900	-	34 900	-	
Öppen mark i fjällen	963 900	458 200	1 422 100	-	308 400	-	
Sjöar och vattendrag	299 500	62 600	362 200	-	699 100	-	
Hav ¹	529 800	46 100	575 900	-	533 400	-	
Produktiv skogsmark varav ovanför fjällnära gränsen	928 800	51 500	980 300	849 700	205 700	103 000	
	400 800	31 200	432 100	431 700	39 800	33 500	
Summa 2015	4 599 200	739 400	5 338 600	2 006 900	2 038 600	178 900	
Summa 2014	4 572 400	739 400	5 311 900	1 993 000	2 030 700	176 400	

¹Hav är inklusive EEZ (den ekonomiska zonen, d.v.s. utanför länsgränsen, enbart Natura 2000 områden)

²Övriga skyddstyper omfattar: Skoglga biotopskyddsområden, övriga biotopskyddsområden, Natura 2000-områden (SCI och SPA), naturvårdsområden och nationalstadsparken. Beskrivning av prioritet, när överlapp mellan områden beräknas, finns i metodavsnittet sid 51.

³Impediment innefattar även icke produktiva skogar i fjällen

I analysen saknas 293 hektar okarterade områden, varav 17 ha naturreservat.

847 hektar hav (SCI) utanför ekonomisk zon är ej medräknade. (Bratten samt Stora Middelgrund och Röde bank har kantareal som ligger utanför ekonomisk zon. Dessa är inte inräknade i attributet "havsareal" eller "totalareal", eftersom de inte är med i den övriga statistiken.)

Tabell I. Andel skyddad natur ovanför gränsen för fjällnära skog. Per naturtyp inom nationalparker och naturreservat 2015-12-31

Naturtyp	Andel av total areal per naturtyp, procent		
	Naturreservat	Nationalparker	Naturreservat och nationalparker
Fjällblock och hållmark	16 %	24 %	40 %
Fjällhed	27 %	10 %	38 %
Fjälläng	22 %	13 %	34 %
Fjällmyr	46 %	3 %	49 %
Fjällbjörkskog	47 %	3 %	50 %
Fjälltallskog	41 %	6 %	46 %
Fjällbarrskog	43 %	2 %	46 %
Fjällgransskog	24 %	1 %	25 %
Lövblandad fjällbarrskog	60 %	1 %	62 %
Hygge	3 %	0 %	3 %
Glaciärer och permanenta snöfält	19 %	18 %	37 %
Vatten	22 %	8 %	30 %
Övrigt	7 %	1 %	7 %
Summa 2015	35 %	7 %	42 %

Produktiv skog

Skog i nationalparker är skyddade i sin helhet liksom naturreservat ovanför gränsen för fjällnära skog. I andra delar av landet finns det äldre naturreservat eller delar av naturreservat som saknar föreskrifter mot pågående markanvändning. Det innebär att skogen kan avverkas. När dessa naturreservat bildades var resurserna otillräckliga för att sådana föreskrifter skulle kunna införas.

Drygt 13 procent av den produktiva skogen i naturreservat saknar föreskrifter mot skogsbruk. Värmlands län har högst andel skyddad produktiv skog som saknar föreskrifter mot skogsbruk, med 62 procent. Därefter kommer Stockholms län med 51 procent. Ovanför den fjällnära gränsen är 99 procent av den produktiva skogen skyddad med särskilda restriktioner.

Tabell J. Produktiv skogsmark i nationalpark och naturreservat. Areal (hektar) avrundat till närmaste hundratal. 2015-12-31

Län	Produktiv skogsmark (ha)		Produktiv skogsmark i naturreservat och nationalparker (ha)	
	Nationalparker	Naturreservat	med föreskrifter mot skogsbruk	utan föreskrifter mot skogsbruk
Stockholms län	1 600	35 100	18 000	18 700
Uppsala län	1 900	19 500	15 600	5 800
Södermanlands län	-	10 500	6 600	3 900
Östergötlands län	-	13 000	11 300	1 700
Jönköpings län	1 100	9 500	8 700	1 900
Kronobergs län	-	12 200	10 800	1 400
Kalmar län	100	15 000	12 800	2 400
Gotlands län	3 000	7 000	8 900	1 100
Blekinge län	-	6 400	5 000	1 300
Skåne län	1 800	12 300	12 900	1 200
Hallands län	-	10 200	8 000	2 200
Västra Götalands län	2 600	45 500	28 800	19 200
Värmlands län	-	38 200	14 700	23 600
Örebro län	800	27 200	16 000	12 100
Västmanlands län	600	7 900	6 900	1 600
Dalarnas län	5 100	97 400	79 900	22 600
<i>varav ovanför fjällnära gränsen</i>	<i>4 000</i>	<i>31 200</i>	<i>35 200</i>	-
Gävleborgs län	2 300	17 300	17 700	1 800
Västernorrlands län	1 800	21 000	21 400	1 300
Jämtlands län	3 700	80 300	83 000	1 000
<i>varav ovanför fjällnära gränsen</i>	<i>3 600</i>	<i>55 700</i>	<i>59 300</i>	-
Västerbottens län	1 000	116 300	113 300	4 000
<i>varav ovanför fjällnära gränsen</i>	-	<i>78 300</i>	<i>78 300</i>	-
Norrbottnens län	24 000	327 000	349 300	1 700
<i>varav ovanför fjällnära gränsen</i>	<i>23 700</i>	<i>235 600</i>	<i>258 900</i>	<i>400</i>
Summa 2015	51 500	928 800	849 700	130 500
<i>varav ovanför fjällnära gränsen</i>	<i>31 200</i>	<i>400 800</i>	<i>431 700</i>	<i>400</i>
Summa 2014	51 500	915 500	835 600	131 300

Föreskrifterna som ligger till grund för hur mycket skog som anses skyddad inom NR och NP har reviderats/justerats sedan föregående år. Mindre justeringar generellt i landet men framförallt i Stockholms län.

Skyddade områden i marin miljö

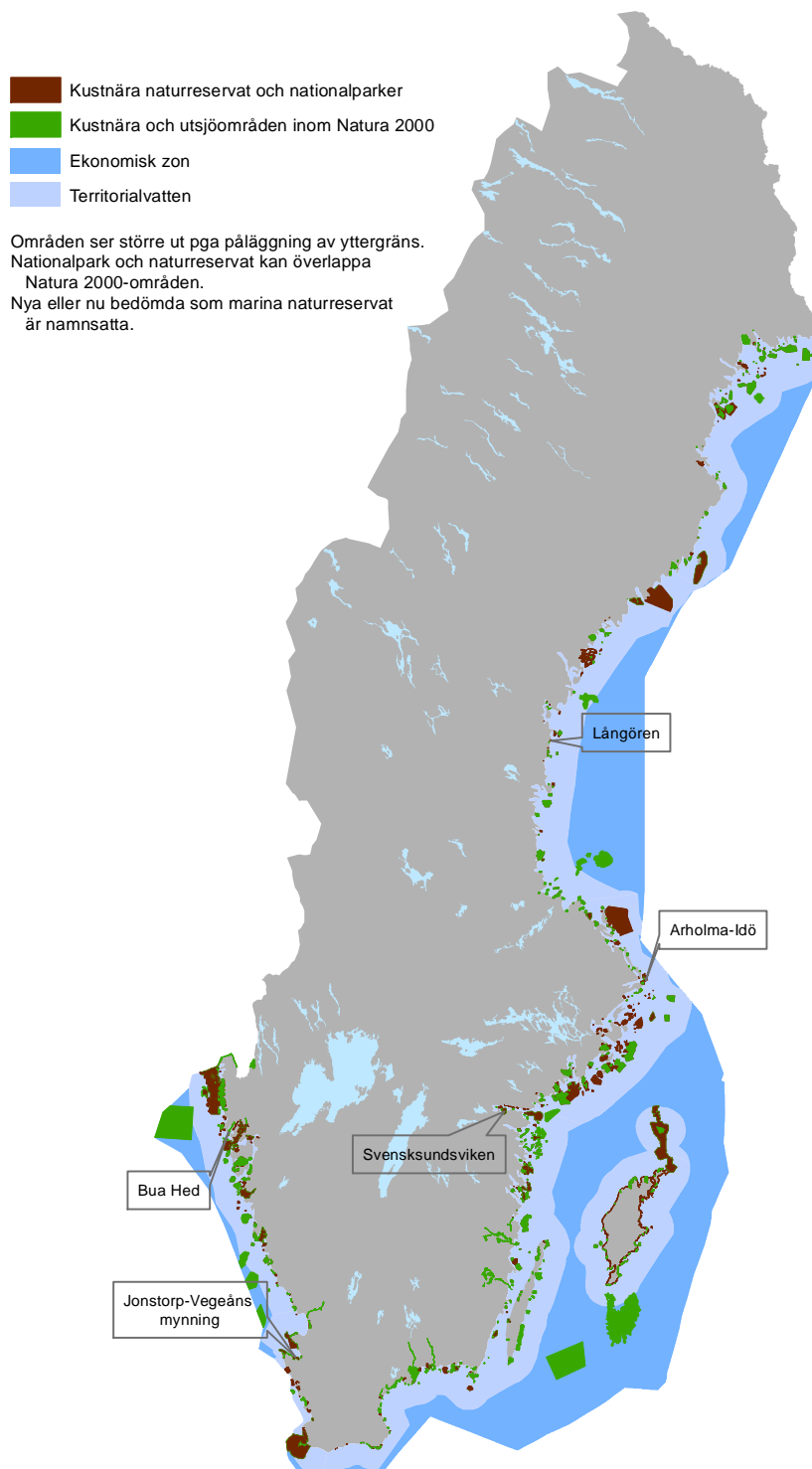
56 naturreservat och 1 nationalpark är helt i marin miljö, med syften och föreskrifter kopplade till den marina miljön. Under 2015 ökade antalet marina reservat med 5 områden. Två av dem vann laga kraft under året. Övriga har vid genomgång bedömts uppfylla kriterierna för marina naturreservat, men har tidigare inte ingått bland de marina reservaten.

Utanför Sveriges territorialgräns, i den ekonomiska zonen, saknas möjlighet enligt lagstiftningen att bilda naturreservat. Däremot får regeringen meddela föreskrifter för att skydda och bevara den marina miljön, jfr 2 § lagen (1992:1140) om Sveriges ekonomiska zon.

Marina livsmiljöer skyddas även inom Natura 2000-nätverket, som till skillnad från naturreservat kan sträcka sig utanför territorialvattengränsen in i ekonomisk

zon. Karta F visar skyddade områden utpekade som marina, samt skyddade områden i anslutning till kusten och marin miljö.

Karta F. Skyddad natur i anslutning till kusten och marin miljö



Flest marina naturreservat 2015, hade Skåne län, med 12 objekt. Västra Götalands län hade den största ytan marina reservat, med en sammanlagd havsareal på nästan 76 000 hektar. Hälften av den ytan utgörs av Kosterhavets nationalpark. Det enskilt största marina reservatet är Salvorev-Kopparstenarna i Gotlands län, följt av Gräsö östra skärgård i Uppsala län. Se även Karta 4, sid 45. En fullständig förteckning över de marina reservaten finns i Excelformat på SCB:s webbplats: www.scb.se/MI0603

Tabell K. Nationalparker och naturreservat i marin miljö 2015-12-31

Län	Antal	Havsareal (ha)
Stockholms län	6	13 410
Uppsala län	2	55 260
Södermanlands län	1	5 220
Östergötlands län	6	16 220
Kalmar län	6	7 600
Gotlands län	1	56 030
Blekinge län	6	5 075
Skåne län	12	54 710
Hallands län	3	6 340
Västra Götalands län	8	75 750
Gävleborgs län	1	310
Västernorrlands län	2	910
Västerbottens län	3	71 860
Summa 2015	57	368 695
Summa 2014	53	363 875

Djur- och växtskyddsområden

I syfte att skydda sällsynta eller störningskänsliga djur- eller växtarter kan länsstyrelsen eller kommunen med stöd av 7 kap. 12 § miljöbalken inrätta djur- och växtskyddsområden (DVO). Föreskrifterna innebär att allmänheten, och i vissa fall även markägaren, inte får vistas inom området under en viss tid av året. Föreskrifterna kan även begränsa rätten till jakt och fiske. De vanligaste motiven för djur- och växtskyddsområden är att skydda fåglars häckningsområden under häckningstid (fågelskyddsområde) eller sälars uppehållsplatser (säl-skyddsområde).

Djur- och växtskyddsområden kan enbart reglera tillträde, viss jakt och fiske men innebär inte ändrad markanvändning och inget egentligt skydd för naturmiljön i sin helhet. Föreskrifter om tillträdesförbud kan även meddelas inom ramen för ett förordnande om nationalpark, eller som föreskrifter inom naturreservat, kulturresevat, naturvårdsområde eller naturminne. De områden som berörs av tillträdesförbud på detta sätt redovisas inte i tabellen nedan.

Tabell L. Djur- och växtskyddsområden, per län 2015-12-31

Län	Antal	Areal totalt (ha)	därav landareal (ha)	Andel av total länsareal, %
Stockholms län	41	1 040	288	0,06
Uppsala län	68	3 538	426	0,30
Södermanlands län	348	6 312	877	0,73
Östergötlands län	134	5 198	753	0,36
Jönköpings län	27	658	389	0,06
Kronobergs län	15	142	46	0,02
Kalmar län	144	7 451	1 345	0,36
Gotlands län	33	1 375	1 010	0,09
Blekinge län	145	1 508	492	0,22
Skåne län	88	9 006	1 435	0,53
Hallands län	24	649	189	0,07
V. Götalands län	309	7 647	4 205	0,22
Värmlands län	74	959	288	0,04
Örebro län	2	306	158	0,03
Västmanlands län	8	54	11	0,01
Dalarnas län	7	37	26	0,00
Gävleborgs län	18	1 799	32	0,07
Västernorrlands län	26	325	252	0,01
Jämtlands län	18	949	665	0,02
Västerbottens län	2	2 269	2 169	0,03
Norrbotens län	50	52 076	46 803	0,46
Summa 2015	1 581	103 299	61 859	0,20
Summa 2014	1 584	103 321	61 654	0,20

Områdena "Myskoxar, Tännäs" i Jämtlands och Härjedalens län samt "Myskoxarna" i Dalarnas län är ej redovisade här. Förbudet avser skyddszon runt djuren.

Vid utgången av 2015 fanns det nästan 1 600 djur- och växtskyddsområden, med en totalyta på drygt 103 000 hektar.

Skyddade älvar

Enligt miljöbalken 4 kap 6 § kan älvar skyddas mot vattenkraftsutbyggnad. De älvar som benämns som nationalälvar har samma skydd. För en del älvar avser skyddet hela avrinningsområdet och för andra enbart en älvsträcka. Torneälvens avrinningsområde inkluderar även areal i Finland.

Tabell M. Älvar skyddade mot vattenkraftsutbyggnad

SMHI-nr	Älv	Delområde	Areal (km ²)
Nationalälvar			
1	Torneälven		40 154
4	Kalixälven		18 128
13	Piteälven		11 285
28 I	Umeälven	Vindelälven	12 629
Summa skyddade nationalälvar			82 195
Övriga vattenområden			
7	Råneälven		4 207
9 I	Luleälven	Stora Luleälven uppströms Akkajaure Lilla Luleälven uppströms Skalka Lilla Luleälven uppströms Tjaktajajure Pärlälven	2 841 1 777 869 2 296
17	Åbyälven		1 344
18	Byskeälven		3 662
20 I	Skellefteälven	Källflödena uppströms Sädvajaure Källflödena uppströms Riebnis Malån	660 524 1 917
26	Sävarån		1 161
28 I	Umeälven	Tärnaån Girjesån Juktån uppströms Fjosoken	1 090 579 671
30	Öreälven		3 029
32	Lögdeälven		1 608
36	Moälven		2 307
38 I	Ångermanälven	Lejarälven Storån uppströms Klumpvattnet Långselån-Rörströmsälven Saxån Ransarån uppströms Ransarn Vojmån uppströms Vojmsjön	593 441 2 728 233 420 1 058
40 I	Indalsälven	Åreälven Ammerån Storån-Dammån Hårkan	2 853 3 098 441 3 990
42 I	Ljungan	Ljungan uppströms Storsjön Gimån uppströms Holmsjön	501 2 854
48 I	Ljusnan	Voxnan uppströms Vallhaga	2 411
53 I	Dalälven	Västerdalälven uppströms Hummelforsen Österdalälven uppströms Trängslet	4 419 4 522
74	Emån		4 472
84	Bräkneån		462
86	Mörrumsån		3 369
100	Fylleån		394
112 I	Enningdalsälven	Enningdalsälven uppströms riksgränsen till Norge	692
115 I	Vefsna	Vapstälven	601
Summa skyddade övriga vattenområden			71 094
Summa skyddade nationalälvar och övriga vattenområden			153 289
Älvsträckor			
28 I	Umeälven	Tärnaforsen mellan Stor-Laisan och Gäuta	..
38 I	Ångermanälven	Faxälven mellan Edsele och Helgumsjön	..
40 I	Indalsälven	Långan nedströms Landösjön	..
42 I	Ljungan	Sträckan mellan Havern och Holmsjön Sträckan nedströms Viforsen
48 I	Ljusnan	Sträckan mellan Hede och Svegsjön Sträckan mellan Laforsen och Arbråsjöarna
53 I	Dalälven	Västerdalälven nedströms Skiffsforsen Dalälven nedströms Näs bruk
108 I	Göta älv	Klarälven mellan Höljes och Edebäck	..

SMHI-nr anger huvudavrinningsområde

Vattenskyddsområden

Ett område som utnyttjas eller kan komma att utnyttjas för vattentäkt kan av länsstyrelse eller kommun inrättas som vattenskyddsområde med stöd av 7 kap. 21 § miljöbalken.

Vid utgången av 2015 fanns det 1 624 vattenskyddsområden i landet, med en sammanlagd yta på nästan 760 000 hektar. Den skyddade arealen har ökat med 16 000 hektar totalt, varav 4 000 hektar vattenyta.

Vattenskyddsområdena utgjorde 1,4 procent av Sveriges yta. Störst andel vattenskydd av länets totala yta hade Östergötlands län, med 6,5 procent. I kommunerna Salem, Ekerö, Hjo och Vadstena var mer än hälften av kommunytan skyddad som vattenskyddsområden. Se även Karta 5, sid 46.

Tabell N. Vattenskyddsområden, per län 2015-12-31

Län	Antal	Areal totalt, (ha)	Därav vattenareal, (ha)	Andel vattenskyddsområden av total länsareal (%)
Stockholms län	91	59 947	14 950	3,6
Uppsala län	34	28 222	545	2,4
Södermanlands län	50	6 262	855	0,7
Östergötlands län	47	94 942	74 372	6,5
Jönköpings län	90	68 810	53 738	5,9
Kronobergs län	62	20 747	8 239	2,2
Kalmar län	85	29 157	2 106	1,4
Gotlands län	18	20 135	1 354	1,3
Blekinge län	25	10 668	535	1,5
Skåne län	165	33 262	1 953	2,0
Hallands län	54	16 597	1 231	1,9
V. Götalands län	181	211 234	72 247	6,2
Värmlands län	41	33 124	13 693	1,5
Örebro län	46	28 677	15 606	3,0
Västmanlands län	27	6 424	610	1,1
Dalarnas län	109	9 157	621	0,3
Gävleborgs län	57	15 191	1 620	0,6
Västernorrlands län	105	11 611	2 038	0,4
Jämtlands län	58	5 793	551	0,1
Västerbottens län	157	29 973	1 730	0,4
Norrbottnens län	126	18 887	7 099	0,2
Summa 2015	1 624	758 820	275 695	1,4
Summa 2014	1 624	742 758	271 690	1,4

Fridlysta djur- och växtarter

Regeringen får med stöd av 8 kap. Miljöbalken besluta om fridlysning av djur- och växtarter i hela landet eller i ett län. Regler om fridlysning finns i artskyddsförordningen (2007:845). Där framgår också vilka generella undantag som gäller för vissa arter. Alla vilda fåglar samt de djur- och växtarter som i Bilaga 1 till förordningen betecknas med N eller n är fridlysta i hela landet, för att uppfylla kraven i EU:s art- och habitatdirektiv samt fågeldirektiv. I Bilaga 2 till förordningen anges övriga arter som är fridlysta i hela landet eller i ett län.

Förutom att alla vilda fåglar och vissa däggdjursarter är fridlysta enligt artskyddsförordningen, är alla vilda fåglar och däggdjur även fredade enligt jaktlagen (SFS 1987:259) och jaktförordningen (SFS 1987:905). Undantag finns för vissa möjligheter till skydds jakt, och för att det under vissa tider på året råder jakttid för en del arter. Fiskar samt vattenlevande kräftdjur och blötdjur, till exempel musslor och snäckor, kan skyddas enligt artskyddsförordningen eller enligt förordningen (1994:1716) om fisket, vattenbruket och fiskerinäringen.

Det finns cirka 583 djur- och växtarter som är fridlysta i hela landet. Cirka 250 av dessa utgörs av i Sverige häckande fågelarter. Samtliga vilda arter av fåglar, grodor, ödlor, ormar och orkidéer är fridlysta i hela landet. Dessutom är ett antal andra arter av kärlväxter, mossor, lavar, svampar, ryggradslösa djur (bland annat insekter) och däggdjur fridlysta.

Tabell O. Djur- och växtarter fridlysta i hela landet 2015-12-31

Artgrupper	Arter	Antal
<i>I. Djurarter</i>	Däggdjur	27
	Fåglar (endast i Sverige häckande)	250
	Fiskar	1
	Kräldjur	7
	Groddjur	13
	Ryggradslösa djur	31
<i>II. Växtarter</i>	Orkidéer	44
	Övriga Kärlväxter	186
	Mossor	11
	Lavar	8
	Svampar	5

Källa: Naturvårdsverket

Naturminnen

Naturminnen är ofta punktobjekt som jätteekar, trädgrupper, flyttblock och jättegrytor. De kan även vara mycket små områden, vanligtvis mindre än 1 hektar, som växtplatser för ovanliga växter. Av det skälet redovisas inte arealuppgifter för denna skyddsform.

Beslut om naturminnen fattas av länsstyrelse eller kommun, med stöd av 7 kap. 10 § miljöbalken. Merparten av naturminnena är inrättade genom äldre beslut och med stöd av tidigare naturvårdslagstiftning.

Antalet naturminnen var 1 356 till antalet år 2015. Det är 5 objekt färre än 2014. Med sina 212 objekt hade Kalmar län flest naturminnen.

Tabell P. Naturminnen per län 2015-12-31

Län	Antal
Stockholms län	138
Uppsala län	36
Södermanlands län	26
Östergötlands län	98
Jönköpings län	65
Kronobergs län	82
Kalmar län	212
Gotlands län	27
Blekinge län	73
Skåne län	50
Hallands län	38
Västra Götalands län	159
Värmlands län	26
Örebro län	63
Västmanlands län	37
Dalarnas län	148
Gävleborgs län	8
Västernorrlands län	17
Jämtlands län	20
Västerbottens län	15
Norrbottens län	18
Summa 2015	1 356
Summa 2014	1 361

Kulturresevat

Kulturresevat får med stöd av 7 kap 9 § miljöbalken inrättas av länsstyrelse eller kommun i syfte att bevara värdefulla kulturpräglade landskap. Skyddsformen infördes 1 januari 1999 i och med att miljöbalken trädde i kraft. I valet mellan natur- eller kulturresevat har syftet med skyddet en avgörande betydelse. Kulturresevatet består t.ex. av miljötyperna gårdsmiljö, bymiljö, fäbod, sågverkssamhälle och herrgårdsmiljö. Mer information finns på Riksantikvarieämbetets hemsida, www.raa.se.

Det arealmässigt största kulturresevatet är Lillhärjeåbygget fjällgård i Jämtlands län, som utgör nästan 40 procent av kulturresevatets sammanlagda area. Det minsta resevatet är Marieberg sågverkssamhälle i Västernorrlands län, med en yta på 3 hektar.

Tabell Q. Kulturresevat 2015-12-31

Län	Namn	Typ av miljö	Beslut	Areal totalt (ha)
Stockholms län	Brottö skärgårdsjordbruk	Odlingslandskap	2004	137
Stockholms län	Igelbäcken	Odlingslandskap	2006	412
Stockholms län	Nedre Söderby	Gårdsmiljö, odlingslandskap	2010	41
Uppsala län	Lingnäre	Fossilt odlingslandskap	2004	28
Uppsala län	Linnés Hammarby	Säterimiljö, odlingslandskap	2007	44
Östergötlands län	Smedstorps dubbelgård	Odlingslandskap	2001	84
Östergötlands län	Öna	Skogshemman, odlingslandskap	2002	54
Jönköpings län	Åsens by	Bymiljö, odlingslandskap	2000	35
Jönköpings län	Högarpes by	Bymiljö, odlingslandskap	2010	60
Kronobergs län	Linnés Råshult	Komministerboställe	2002	46
Gotlands län	Norrby	Gårdsmiljö, odlingslandskap	2002	33
Blekinge län	Ronneby brunnsparck	Brunnsparck	2003	102
Skåne län	Önanäs	Gårdsmiljö, odlingslandskap	2006	70
Hallands län	Mårtagården	Kaptensboställe, odlingslandskap	2003	31
Hallands län	Åskhult	Bymiljö, odlingslandskap	2004	138
Hallands län	Bollaltebygget	Gårdsmiljö, odlingslandskap	2008	12
Västra Götalands län	Gunnebo	Slottsmiljö, odlingslandskap	2003	101
Västra Götalands län	Ramsholmens odlingslandskap	Odlingslandskap	2005	74
Västra Götalands län	Åsnebyn	Bymiljö, odlingslandskap	2008	41
Västra Götalands län	Vallby Sörgården	Gårdsmiljö, odlingslandskap	2008	25
Västra Götalands län	Gråfnäs slottspark	Slottsmiljö, parkanläggning	2010	12
Värmlands län	Juhola finngård	Odlingslandskap	2001	46
Värmlands län	Krigsflygfält 16 Brattforsheden	Krigsflygfält	2003	397
Örebro län	Gamla Pershyttan bergsmansgård	Bruksmiljö	2004	128
Örebro län	Karlslund	Herrgårdsmiljö	2010	161
Örebro län	Sommaro	Odlingslandskap	2010	65
Västmanlands län	Bråfors bergsmansby	Odlingslandskap	2006	81
Västmanlands län	Gäddeholm	Herrgårdsmiljö, odlingslandskap	2008	396
Dalarnas län	Östra Utsjö kvarnstensbrott	Bruksmiljö	2003	14
Dalarnas län	Dysdalen	Fornlämningsmiljö med bästerrugnar, bruksmiljö	2008	69
Dalarnas län	Stabergs bergsmansgård	Bruksmiljö, odlingslandskap	2013	49
Gävleborgs län	Västeräng	Bymiljö, odlingslandskap	2002	401
Gävleborgs län	Våsbo fäbod	Fäbod, odlingslandskap	2008	22
Gävleborgs län	Axmar bruk	Bruksmiljö	2011	35
Västernorrlands län	Lögdö Bruk	Järnbruksmiljö	2004	7
Västernorrlands län	Mariebergs sågverkssamhälle	Bruksmiljö	2004	3
Västernorrlands län	Sandvikens fiskeläge	Bruksmiljö	2005	24
Jämtlands län	Lillhärjeåbygget	Fjällgård, odlingslandskap	2002	2 888
Västerbottens län	Rörträsk silängar	Översilningsängar, odlingslandskap	2002	27
Västerbottens län	Atoklimpen	Samisk kulturmiljö, fjällmiljö	2005	945
Västerbottens län	Fatmomakke kyrkstad	Fjällmiljö	2014	17
Norrbottens län	Hanhvittikko	Fäbod, odlingslandskap	2002	7
Norrbottens län	Gallejaur - Järvlia	Gårdsmiljö, odlingslandskap	2008	104

Källa: Riksantikvarieämbetet och Naturvårdsregistret NVR

Namn och typ av miljö har uppdaterats utifrån information på Riksantikvarieämbetets hemsida.

Det finns 43 kulturresevat i Sverige. Det har inte tillkomit några nya områden under 2015. Västra Götalands län har flest kulturresevat, 5 stycken, medan Kalmar och Södermanlands län helt saknar skyddet.

Tabell R. Kulturresevat per län, 2015-12-31

Län	Antal	Total areal (hektar)
Stockholms län	3	590
Uppsala län	2	72
Södermanlands län	-	-
Östergötlands län	2	138
Jönköpings län	2	95
Kronobergs län	1	46
Kalmar län	-	-
Gotlands län	1	33
Blekinge län	1	102
Skåne län	1	70
Hallands län	3	181
Västra Götalands län	5	254
Värmlands län	2	444
Örebro län	3	354
Västmanlands län	2	477
Dalarnas län	3	132
Gävleborgs län	3	458
Västernorrlands län	3	34
Jämtlands län	1	2 888
Västerbottens län	3	989
Norrbottens län	2	111
Summa 2015	43	7 465
Summa 2014	43	7 465

Nationalstadsparken

Genom en ändring av naturresurslagen (NRL) år 1995 skapades en möjlighet att inrätta nationalstadsparker. Inom en nationalstadspark får ny bebyggelse och nya anläggningar uppföras och andra åtgärder vidtas endast om det kan ske utan intrång i parklandskap eller naturmiljö och utan att det historiska landskapets natur- och kulturvärden i övrigt skadas. Dessa regler innebär att det kan vara möjligt att uppföra ett begränsat antal nya byggnader inom befintliga bostadsområden och områden med byggnader för högre utbildning, vetenskaplig forskning, museiverksamhet, idrott och rekreation. Det är också möjligt att bygga om och anpassa byggnader efter sådana verksamheters behov. Åtgärderna ska dock utföras så att karaktären av byggnader i park bevaras. Begreppet Nationalstadspark regleras numera i 4 kap 7 § miljöbalken.

Den 1 januari 1995 inrättades den första och hittills enda nationalstadsparken, kallad Kungliga nationalstadsparken. Den omfattar området Ulriksdal-Haga-Brunnsviken-Djurgården i framförallt kommunerna Stockholm, Solna och Lidingö.

Karta G. Kungliga nationalstadsparken



Källa: Avgränsning © Länsstyrelsen, övrig geodata © Lantmäteriet

I december 2015 bodde nästan 23 000 personer i nationalstadsparken. Ett mått på parkens tillgänglighet är hur många som bor i dess närhet. 2015 bodde cirka 85 000 personer inom 500 meter från parkens gränser och 186 000 personer inom 1 000 meter. Boende i parkens närhet ökar stadigt för varje år, framförallt p.g.a. de nybyggnadsprojekt som pågår i närområdet.

Tabell S. Kungliga nationalstadsparken, areal och befolkning 2015-12-31

Kommun	Areal (hektar)			Befolkning		
	totalt	land	vatten	inom parken	inom 500 meter från parken	inom 1 km från parken
Stockholm	1 740	1 238	502	14 460	64 105	132 328
Solna	725	558	166	8 381	9 670	23 812
Lidingö	148	12	136	5	266	7 439
Nacka	1	-	1	-	4 809	10 840
Danderyd	1	-	1	-	3 830	9 178
Sollentuna	-	-	-	-	1 970	2 823
Summa 2015	2 614	1 809	806	22 846	84 650	186 420
Summa 2014	2 614	1 809	806	23 154	82 148	183 386

Källa: Länsstyrelsen i Stockholms län och SCB

Tillgänglighet till skyddad natur

Vid utgången av 2015 hade befolkningen i genomsnitt 3 kilometer till sitt närmsta skyddade område, d.v.s. nationalpark, naturreservat eller naturvårdsområde. Befolkningen på Gotland hade kortast avstånd, medan boende i Värmland och Norrbotten hade längst. Boende i tätort hade i genomsnitt 1,4 kilometer närmare till skyddad natur jämfört med boende utanför tätorter. Medelavståndet till skyddad natur i Malmö tätort var dubbelt så långt som i Stockholms tätort.

Per kommun varierar medelavståndet med upp till 13 kilometer. I Nacka hade befolkningen kortast avstånd, med genomsnittet 0,7 kilometer, medan boende i Vilhelmina kommun har längst avstånd, med nästan 14 kilometer. Se även karta 6, sid 47.

Tabell T. Befolkningens avstånd till nationalparker, naturreservat och naturvårdsområden, 2015-12-31

Län	Andel av befolkning inom zoner runt skyddad natur, procent					Medelavstånd till skyddad natur, 100-tals meter
	Inom 300 m	Inom 1 km	Inom 3 km	Inom 5 km	Inom 10 km	
Stockholms län	7	31	79	99	100	2 000
Uppsala län	5	18	58	87	100	2 900
Södermanlands län	5	33	74	90	100	2 200
Östergötlands län	3	20	74	89	99	2 500
Jönköpings län	6	20	61	80	99	3 100
Kronobergs län	5	23	51	64	96	3 900
Kalmar län	4	17	60	73	95	3 700
Gotlands län	16	40	80	95	100	1 800
Blekinge län	6	28	82	93	99	2 100
Skåne län	5	20	58	86	100	2 900
Hallands län	4	14	59	89	100	2 900
V:a Götalands län	6	25	69	88	99	2 600
Värmlands län	0	3	27	53	89	5 400
Örebro län	10	38	85	95	100	1 800
Västmanlands län	1	7	44	83	100	3 500
Dalarnas län	5	23	66	78	98	3 100
Gävleborgs län	3	13	43	68	92	4 400
Västernorrlands län	3	15	54	73	93	3 900
Jämtlands län	2	14	48	60	86	5 300
Västerbottens län	1	7	29	60	95	4 800
Norrbottens län	2	10	35	49	87	5 400
Riket 2014	5	22	64	85	98	2 900
Riket 2013	5	22	63	85	98	2 900
Befolkning i tätort	5	24	67	88	99	2 700
Befolkning utanför tätort	5	14	45	70	95	4 100
Stockholms tätort	8	31	76	100	100	2 000
Göteborgs tätort	3	19	69	91	100	2 500
Malmö tätort	1	4	22	74	100	4 000

Tätortsnära natur

Den tätortsnära naturen har stor betydelse för den biologiska mångfalden, det vardagliga friluftslivet och för att skapa kunskap, förståelse och engagemang för en god miljö. Nästan 30 procent av Sveriges nationalparker, naturreservat och naturvårdsområden har bildats med syftet att tillgodose områden för friluftslivet. Av dem hade 390 stycket det preciserade syftet att skydda tätortsnära natur.

Tillgängligheten till skyddade områden kan även mätas utifrån hur stor del av tätorten och dess omland som består av skyddade områden. SCB har mätt andelen skyddad landareal i större tätorter med omland. Tätorterna hade minst 10 000 invånare 2010 och omlandet utgörs av en zon på 3 kilometer från tätortsgräns. Beräkningen omfattar nationalparker, naturreservat och naturvårdsområden.

Tabell U visar de 20 tätorter där minst 10 procent av landytan i tätort och omland var skyddad. I toppen finner vi Billdal, Hallands län, där 24 procent av landytan var skyddad. De två tätorter som har ökat mest sedan 2014 är Lidingö

och Ekerö, p.g.a. de nya naturreservaten Bunkeflostrand och Lovö. Den skyddade ytan i och omkring tätorterna har mer än fördubblats genom det.

Tabell U. Tätorter med fler än 10 000 invånare, där minst 10 procent av landytan i och omkring tätorten är skyddad 2015-12-31

Tätort	Län	Andel skyddad landareal i tätort med 3 km omland (ha)
Billdal	Hallands län	24 %
Lindome	Västra Götalands län	21 %
Ekerö	Stockholms län	20 %
Tumba	Stockholms län	19 %
Stockholm	Stockholms län	19 %
Lidingö	Stockholms län	18 %
Nynäshamn	Stockholms län	17 %
Luleå	Norrbottnens län	16 %
Uppsala	Uppsala län	16 %
Boo	Stockholms län	16 %
Gislaved	Jönköpings län	15 %
Mölnlycke	Västra Götalands län	14 %
Södertälje	Stockholms län	14 %
Höllviken	Skåne län	12 %
Kungälv	Västra Götalands län	12 %
Skövde	Västra Götalands län	12 %
Jordbro	Stockholms län	12 %
Bunkeflostrand	Skåne län	11 %
Kungsbacka	Hallands län	11 %
Gustavsberg	Stockholms län	10 %

Kostnader och förvaltning

Statens kostnader för naturskyddet består dels av utgifter för förvaltning av befintliga nationalparker och naturreservat, dels av kostnader för markinlösen då nya skyddade områden bildas. Kostnaderna kan bestå av köp, ersättning till markägaren för intrång, bidrag till kommuners och stiftelsers förvärv eller intrångsersättning för mark för naturvårdsändamål.

Under 2015 avsatte Naturvårdsverket mer än 800 miljoner kronor för naturskydd. Av det var 123 miljoner kronor kostnader för markköp, 666 miljoner ersättning för intrång och 6 miljoner var bidrag.

Tabell V. Fördelning på köp, intrång och bidrag år 2015

	Antal avtal eller beslut	Kostnad, tkr	Landareal, ha	Varav produktiv skogsmark, ha
Köp	137	122 500	9 313	6 192
Intrång	422	666 400	14 315	9 760
Bidrag	3	5 600	207	76
Naturvårdsavtal	66	9 800	1 430	1 120
Summa 2015	628	804 300	25 265	17 148
Summa 2014	615	653 406	14 692	8 322

Källa: Naturvårdsverket

Eftersom uppgifterna avser både befintliga och blivande parker och reservat stämmer de inte med arealuppgifterna i övriga tabeller. Negativa arealer kan förekomma då mark som köpts tidigare år byts bort.

Kostnad är inklusive ersättningsmark för skydd av skog, samt byte och försäljning.

Arealer är exklusive ersättningsmark för skydd av skog, samt byte och försäljning.

Utöver Naturvårdsverkets kostnader lämnar Skogsstyrelsen ersättning för biotopskyddsområden och naturvårdsavtal i skog. Under 2015 utbetalades drygt 103 miljoner kronor i ersättning för nya biotopskyddsområden. De omfattande drygt 750 hektar produktiv skogsmark, fördelade på 170 områden. Under perioden 1994 till 2015 har Skogsstyrelsen ersatt biotopskyddsområden med sammanlagt 1,7 miljarder kronor.

Skogsstyrelsens kostnader för ersättning av 2015 års nya naturvårdsavtal var 29 miljoner kronor, fördelade på 180 avtal, omfattande drygt 960 hektar produktiv skog. Skogsstyrelsens sammanlagda kostnader för naturvårdsavtal sedan 1993 är 413 miljoner kronor.³

Ersättningsmark för skydd av skog

Naturvårdsverket har regeringens uppdrag att skydda natur genom att erbjuda ersättningsmark till markägare, där så är möjligt. Mer ersättningsmark efterfrågas av markägare och kan minska målkonflikter i skog och mark. Naturvårdsverket har därför föreslagit regeringen att använda mer ersättningsmarker för skydd av natur. De har redovisat genomförandet av skyddet med ersättningsmarker 2012-2014 i broschyren *Ersättningsmarker för skydd av natur - en bra affär*.⁴

Förvaltare av skyddade områden

Nationalparker, naturreservat och naturvårdsområden förvaltas till nästan 80 procent av länsstyrelser. De kommunala förvaltarna står för 12 procent. Gruppen 'övriga' utgörs bland annat av stiftelser och andra statliga myndigheter.

Tabell W. Förvaltare av nationalparker, naturreservat och naturvårdsområden 2015-12-31

Län	Länsstyrelsen	Kommunen	Övriga (stiftelser m fl.)	Totalt
Stockholms län	130	99	79	308
Uppsala län	118	9	24	151
Södermanlands län	124	17	9	150
Östergötlands län	207	26	-	233
Jönköpings län	122	18	-	140
Kronobergs län	109	9	1	119
Kalmar län	193	16	-	209
Gotlands län	128	-	3	131
Blekinge län	92	11	1	104
Skåne län	234	53	8	295
Hallands län	140	12	18	170
Västra Götalands län	156	98	240	494
Värmlands län	164	8	-	172
Örebro län	181	45	8	234
Västmanlands län	81	16	3	100
Dalarnas län	221	48	16	285
Gävleborgs län	160	26	-	186
Västernorrlands län	156	26	1	183
Jämtlands län	137	2	6	145
Västerbottens län	272	6	6	284
Norrbottens län	364	7	-	371
Riket 2015	3 485	552	423	4 460
Riket 2014	3 399	539	390	4 328

Summan av siffrorna per län stämmer inte med siffran för hela riket, eftersom några objekt ligger i flera län.

Brott och förseelse mot områdesskydd

Brott mot områdesskydd begår den som med uppsåt eller av oaktsamhet skadar naturmiljön i ett biotopskyddsområde, uppför byggnad i ett strandskyddsområde eller orsakar skada eller risk för skada i nationalpark, naturreservat, kulturresevat, djur- och växtskyddsområde, vattenskyddsområde eller ett område som omfattas av interimistiskt förbud (Miljöbalken 29 kap § 2).

Under 2015 ledde 17 brottsmisstankar till åtal. Antalet strafföreläggande var 31 och antalet företagsboter 17 stycken. En åtalsunderlåtelse förekom.

³ Biotopskyddsområden och naturvårdsavtal på skogsmark 2015. JO1402 SM 1601. Skogsstyrelsen.

⁴ Broschyren finns tillgänglig på www.naturvardsverket.se

Tabell X. Antal brottsmisstankar avseende brottskod 8015 "Brott mot områdesskydd, förseelse mot områdesskydd" 2008-2015

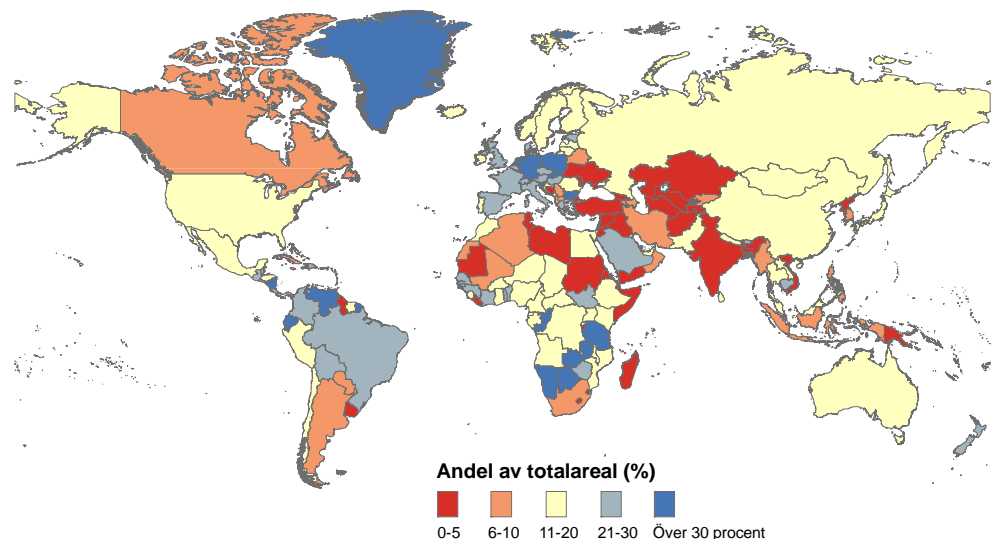
År	Strafföreläggande	Åtalsunderlåtelse	Åtal	Företagsbot
2008	21	1	18	-
2009	40	3	33	3
2010	35	3	26	7
2011	36	-	31	5
2012	36	1	29	23
2013	21	-	32	21
2014	50	-	8	14
2015	31	1	17	17
Summa	270	9	194	90

Källa: Åklagarmyndigheten

Internationell utblick

Enligt FN:s statistik över skyddad natur utgjorde de skyddade områdena år 2014 nästan 6 procent av världens landyta. Enligt FN-statistik från 2012 hade Tyskland och Frankrike de största arealerna skyddad natur (land plus vatten), jämfört med övriga medlemsländer i EU. Slovenien hade största andelen skyddade områden i förhållande till landets totala area, jämfört med övriga EU.

Karta H. Skyddad areal per land 2012, procent av total areal



Källa: The World Database on Protected Areas (WDPA)

Skyddad natur inom Europa

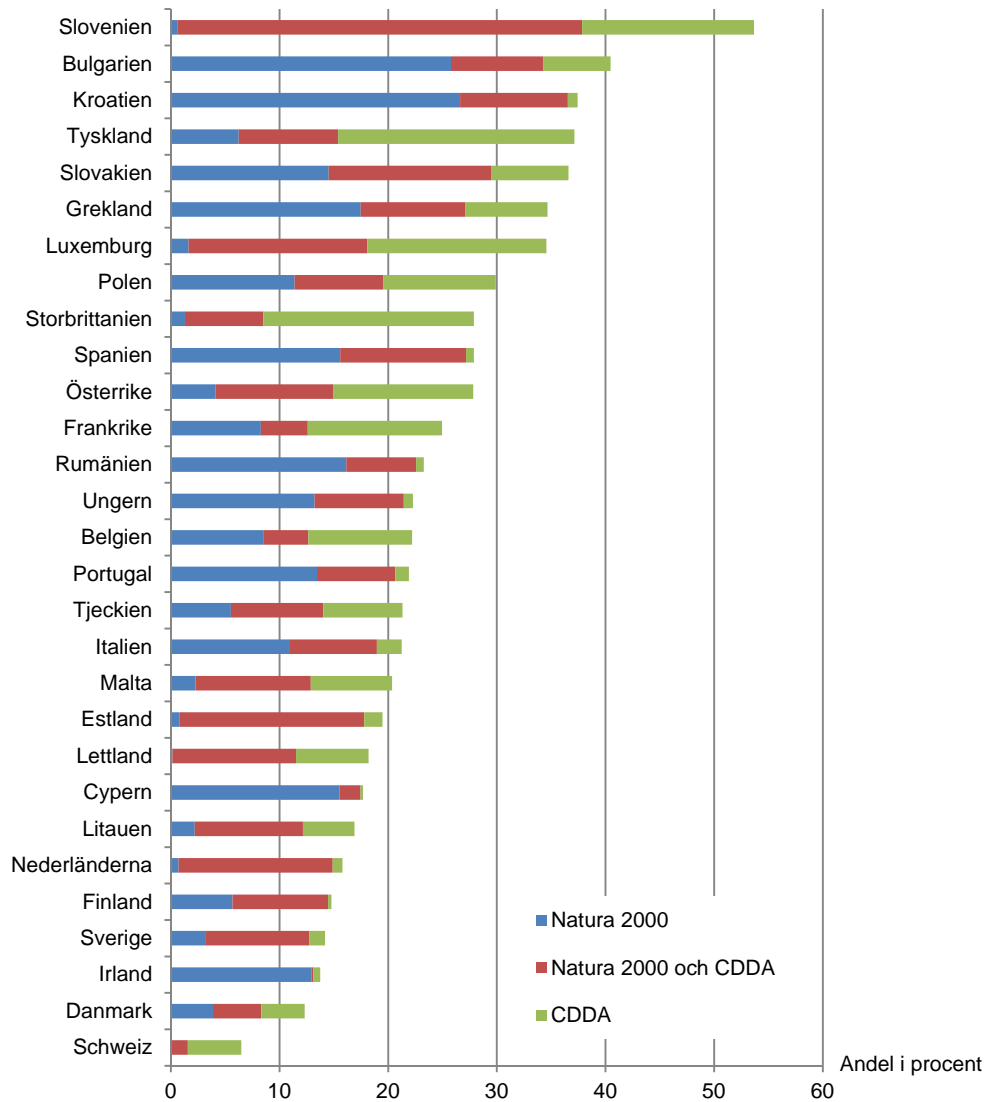
Konventionen för biologisk mångfald, som medlemsstaterna i EU har antagit, beslutade 2010 om en plan med ett globalt mål för skydd av natur. Målet innebär bland annat att 17 procent av landytan (inklusive sötvatten) ska ha ett ekologiskt representativt skydd till 2020.

Europeiska miljöbyrån (EEA) sammanställer årligen hur stor areal av medlemsländerna som omfattas av skyddade områden med syfte att bevara naturmiljön. Naturvårdsverket rapporterar nationellt skyddade områden till EEAs databas CDDA (Common Database of Designated Areas) och Sveriges Natura 2000 områden till EEAs databas över nätverket.

Diagrammet visar en sammanställning för 29 europeiska länder av hur stor andel av deras landyta (inklusive sötvatten) som omfattas av skydd i nationellt skyddade områden och i Natura 2000-nätverket, samt i vilken omfattning dessa skydd överlappar varandra.

Sammanställningen visar att Natura 2000-nätverket tillsammans med nationellt skyddade områden omfattar omkring cirka 21 procent av landytan (inklusive sötvatten) inom Europa. De flesta länder har också nått målet om 17 procent skyddad landyta. Sverige har stort överlapp mellan Natura 2000 och de nationellt skyddade områdena. Drygt 14 procent av vår landyta är skyddad enligt den här sammanställningen.

Diagram 11. Andel landyta inklusive sötvatten täckt av Natura 2000 och skydd enligt CDDA*



*CDDA (Common Database of Designated Areas). Europeiska miljöbyrån EEA:s databas över nationellt skyddade områden.

Källa: <http://www.eea.europa.eu/data-and-maps/indicators/nationally-designated-protected-areas/nationally-designated-protected-areas-assessment-3>

Tabeller

Teckenförklaring

Explanation of symbols

0	Mindre än 0,5	Less than 0.5
0,0	Mindre än 0,05	Less than 0.05
–	Noll eller mindre än 0,005	Zero or less than 0.005

1. Skyddad natur per kommun 2015-12-31

1. Protected nature by municipality

Kod Län/ Kom- mun	Namn Län/Kommun	Antal skyd- dade områ- den	Total- areal, hektar	Landareal, hektar						Andel (%) skyddad areal av total areal i kommun/län	
				Totalt	National- parker	Natur- reservat	Natur- vårds- områ- den	Skogliga biotop- skydds- områden	Övriga biotop- skydds- områden	Total- areal	Land- areal
00	Riket	12 077	5 472 564	4 500 533	631 325	3 771 090	73 104	26 066	243	10,4	11,0
01	Stockholms län	567	136 197	57 723	1 955	54 168	522	1 055	30	8,2	8,8
0114	Upplands Väsby	3	233	175	-	172	-	3	-	2,8	2,3
0115	Vallentuna	16	829	778	-	744	-	34	-	2,2	2,2
0117	Österåker	25	2 271	818	-	778	-	40	-	4,1	2,6
0120	Värmdö	45	31 497	6 583	-	6 579	-	4	-	10,6	14,7
0123	Järfälla	4	2 059	1 534	-	1 354	180	-	-	32,7	28,5
0125	Ekerö	15	4 018	2 527	-	2 510	-	17	-	10,4	11,6
0126	Huddinge	13	5 440	4 937	-	4 922	-	-	15	38,7	37,7
0127	Botkyrka	18	1 996	1 833	-	1 822	-	12	-	9,0	9,4
0128	Salem	6	3 786	3 175	-	3 166	-	9	-	53,3	58,7
0136	Haninge	29	35 028	9 245	1 160	8 069	-	16	-	16,2	20,2
0138	Tyresö	7	3 460	2 999	715	2 284	-	-	-	34,4	43,3
0139	Upplands-Bro	14	2 046	725	-	710	-	12	3	6,3	3,1
0140	Nykvarn	12	173	119	-	94	-	25	-	1,0	0,8
0160	Täby	1	179	179	-	179	-	-	-	2,5	3,0
0162	Danderyd	2	157	52	-	52	-	-	-	4,8	2,0
0163	Sollentuna	4	1 784	1 709	-	1 709	-	-	-	30,8	32,5
0180	Stockholm	7	1 829	1 511	-	1 511	-	-	-	8,5	8,1
0181	Södertälje	60	6 057	3 724	-	3 575	0,0	143	12	8,7	7,1
0182	Nacka	13	2 176	1 879	-	1 746	133	-	-	16,9	19,8
0183	Sundbyberg	1	127	127	-	127	-	-	-	14,4	14,6
0184	Solna	2	198	197	-	165	32	-	-	9,2	10,2
0186	Lidingö	2	450	370	-	370	-	-	-	8,8	12,0
0187	Vaxholm	2	4 369	2 933	-	2 933	-	-	-	40,8	50,7
0188	Norrtälje	242	16 123	5 796	81	5 019	-	698	-	2,7	2,9
0191	Sigtuna	16	779	695	-	682	-	13	-	2,2	2,1
0192	Nynäshamn	22	9 136	3 102	-	2 896	177	29	-	7,0	8,6
03	Uppsala län	401	100 009	31 568	2 766	27 987	-	829	-	8,4	3,9
0305	Häbo	16	2 725	2 174	-	2 146	-	28	-	14,6	15,1
0319	Ålvkarleby	6	2 349	615	-	607	-	8	-	3,8	2,9
0330	Knivsta	6	1 180	699	-	687	-	12	-	4,0	2,5
0331	Heby	79	9 129	5 737	2 766	2 852	-	121	-	7,4	4,9
0360	Tierp	91	9 949	6 544	-	6 316	-	232	-	3,9	4,2
0380	Uppsala	80	6 524	6 446	-	6 320	-	130	-	2,9	3,0
0381	Enköping	38	4 503	2 397	-	2 346	-	54	-	3,4	2,0
0382	Östhammar	95	63 649	6 956	-	6 712	-	244	-	18,3	4,7
04	Södermanlands län	421	50 639	18 511	-	15 248	2 378	895	-	5,8	3,0
0428	Vingåker	13	191	190	-	155	-	35	-	0,4	0,5
0461	Gnesta	53	943	793	-	696	-	97	-	1,8	1,7
0480	Nyköping	129	19 798	7 208	-	6 900	-	309	-	9,6	5,1
0481	Oxelösund	2	247	136	-	136	-	-	-	0,3	3,8
0482	Flen	46	929	660	-	479	88	101	-	1,1	0,9
0483	Katrineholm	61	683	668	-	535	-	133	-	0,6	0,7
0484	Eskilstuna	47	6 163	3 832	-	3 147	591	95	-	4,9	3,5
0486	Strängnäs	60	2 346	1 031	-	862	61	109	-	2,4	1,4
0488	Trosa	16	19 338	3 992	-	2 338	1 638	16	-	29,1	19,0

Kolumnerna "Total..." visar den totala arealen skyddad mark rensad från överlapp. De stämmer inte alltid med summan av enskilda skyddstyper inom en kommun.

1. Skyddad natur per kommun 2015-12-31, fortsättning

Kod Län/ Kommun	Namn Län/Kommun	Antal skyddade områden	Totalareal, hektar	Landareal, hektar					Andel (%) skyddad areal av total areal i kommun/län		
				Totalt	Nationalparker	Naturreservat	Naturvårdsområden	Skogliga biotopskyddsområden	Övriga biotopskyddsområden	Totalareal	Landareal
05	Östergötlands län	641	53 243	22 582	-	21 367	-	1 210	18	3,7	2,1
0509	Ödeshög	35	1 914	1 041	-	1 001	-	36	4	2,9	2,4
0512	Ydre	47	1 182	1 038	-	967	-	71	-	1,5	1,5
0513	Kinda	119	1 141	1 104	-	830	-	272	3	0,9	1,0
0560	Boxholm	26	201	196	-	133	-	59	3	0,3	0,4
0561	Åtvidaberg	68	2 025	1 726	-	1 557	-	174	-	2,6	2,5
0562	Finspång	32	531	527	-	464	-	63	-	0,4	0,5
0563	Valdemarsvik	60	14 452	4 499	-	4 354	-	148	-	7,1	6,1
0580	Linköping	77	2 883	2 247	-	2 113	-	131	2	1,8	1,6
0581	Norrköping	67	16 018	4 282	-	4 183	-	99	-	7,8	2,9
0582	Söderköping	35	5 551	1 295	-	1 244	-	51	-	4,2	1,9
0583	Motala	50	2 477	1 945	-	1 868	-	81	1	2,0	2,0
0584	Vadstena	7	3 330	1 684	-	1 679	-	5	-	8,1	8,8
0586	Mjölby	25	1 536	997	-	973	-	19	5	2,8	1,8
06	Jönköpings län	353	28 994	26 528	7 410	15 683	2 840	587	12	2,5	2,5
0604	Aneby	10	178	144	-	124	-	20	-	0,3	0,3
0617	Gnosjö	30	5 728	5 446	4 475	911	-	60	-	12,7	12,9
0642	Mullsjö	9	352	348	-	142	193	13	-	1,7	1,7
0643	Habo	16	3 068	2 972	-	606	2 360	9	-	6,6	9,0
0662	Gislaved	41	4 213	3 499	-	3 311	122	66	-	3,5	3,1
0665	Vaggeryd	28	873	823	542	204	-	68	9	1,0	1,0
0680	Jönköping	81	6 740	6 632	-	6 533	-	99	0	3,5	4,5
0682	Nässjö	12	616	596	-	416	165	15	-	0,6	0,6
0683	Värnamo	37	3 632	3 364	2 393	914	-	57	-	2,6	2,8
0684	Sävsjö	10	291	288	-	272	-	16	-	0,4	0,4
0685	Vetlanda	57	1 156	1 135	-	1 010	-	123	2	0,7	0,8
0686	Eksjö	22	1 321	640	-	615	-	24	-	1,5	0,8
0687	Tranås	12	826	641	-	625	-	16	-	1,9	1,6
07	Kronobergs län	405	25 746	19 206	-	18 328	0,0	885	2	2,7	2,3
0760	Uppvidinge	51	4 422	4 173	-	4 073	-	98	2	3,6	3,6
0761	Lessebo	23	1 694	1 556	-	1 506	-	50	-	3,7	3,8
0763	Tingsryd	94	2 922	1 152	-	931	-	221	-	2,4	1,1
0764	Alvesta	40	2 235	1 643	-	1 516	-	127	-	2,1	1,7
0765	Ålmhult	45	1 936	1 513	-	1 420	-	94	-	2,0	1,7
0767	Markaryd	23	282	277	-	215	-	62	-	0,5	0,5
0780	Växjö	65	4 907	3 022	-	2 908	-	122	-	2,6	1,8
0781	Ljungby	70	7 349	5 869	-	5 758	0,0	111	-	3,7	3,4
08	Kalmar län	537	58 664	34 004	173	26 244	6 625	970	-	2,9	3,0
0821	Högsby	26	3 010	2 058	-	2 001	-	56	-	3,8	2,7
0834	Torsås	11	402	218	-	189	-	29	-	0,7	0,5
0840	Mörbylånga	78	13 007	12 518	-	5 815	6 625	78	-	4,3	18,8
0860	Hultsfred	27	598	551	-	519	-	32	-	0,5	0,5
0861	Mönsterås	19	4 474	1 772	-	1 730	-	42	-	4,8	3,0
0862	Emmaboda	16	57	57	-	37	-	20	-	0,1	0,1
0880	Kalmar	40	2 521	720	-	644	-	77	-	2,0	0,8
0881	Nybro	50	2 199	2 032	-	1 922	-	110	-	1,8	1,7
0882	Oskarshamn	59	13 798	4 038	66	3 876	-	101	-	6,1	3,9
0883	Västervik	106	11 202	4 082	-	3 856	-	230	-	3,1	2,2
0884	Vimmerby	33	232	230	107	29	-	93	-	0,2	0,2
0885	Borgholm	78	7 166	5 729	-	5 627	-	102	-	2,0	8,5
09	Gotlands län	380	87 425	26 597	3 661	12 966	9 123	938	-	5,7	8,5
0980	Gotland	380	87 425	26 597	3 661	12 966	9 123	938	-	5,7	8,5
10	Blekinge län	306	19 800	9 808	-	9 218	-	562	52	2,9	3,3
1060	Olofström	43	1 218	1 039	-	945	-	94	0	2,9	2,7
1080	Karlskrona	82	4 906	1 689	-	1 501	-	162	26	1,5	1,6
1081	Ronneby	118	6 940	2 887	-	2 652	-	237	21	5,6	3,5
1082	Karlskrona	49	5 088	2 920	-	2 857	-	61	5	6,1	6,0
1083	Sölvesborg	17	1 648	1 271	-	1 262	-	9	-	1,5	6,9
12	Skåne län	779	95 816	36 680	1 953	28 216	5 559	951	14	5,6	3,3
1214	Svalöv	13	1 554	1 550	934	606	-	10	0	4,0	4,0
1230	Staffanstorps	1	6	3	-	3	-	-	-	0,1	0,0
1231	Burlöv	1	16	11	-	11	-	-	-	0,8	0,6
1233	Vellinge	11	44 271	1 549	-	1 549	-	-	-	62,8	10,9
1256	Östra Göinge	39	171	170	-	103	-	67	-	0,4	0,4
1257	Örkelljunga	5	12	12	-	-	-	12	-	0,0	0,0
1260	Bjuv	6	222	221	-	148	67	5	-	1,9	1,9
1261	Kävlinge	5	1 085	558	-	558	-	-	-	3,7	3,7
1262	Lomma	7	489	172	-	172	-	-	-	5,4	3,1
1263	Svedala	13	151	145	-	124	1	20	-	0,7	0,7
1264	Skurup	5	79	72	-	58	14	-	-	0,2	0,4
1265	Sjöbo	49	1 510	1 503	-	1 426	-	76	1	3,0	3,1
1266	Hörby	39	1 277	685	-	646	-	39	-	2,9	1,6
1267	Höör	49	917	697	-	627	-	71	-	2,9	2,4
1270	Tomelilla	21	3 069	3 045	-	3 018	-	27	-	7,7	7,7

1. Skyddad natur per kommun 2015-12-31, fortsättning

Kod Län/ Kom- mun	Namn Län/Kommun	Antal skyddade områ- den	Total- areal, hektar	Landareal, hektar						Andel (%) skyddad areal av total areal i kommun/län	
				Totalt	National- parker	Natur- reservat	Natur- vårds- områ- den	Skogliga biotop- skydds- områden	Övriga biotop- skydds- områden	Total- areal	Land- areal
1272	Bromölla	5	126	125	-	115	8	2	-	0,6	0,8
1273	Osby	20	367	360	-	324	-	36	-	0,6	0,6
1275	Perstorp	4	175	172	-	170	-	2	-	1,1	1,1
1276	Klippan	25	1 532	1 517	681	765	44	27	-	4,0	4,1
1277	Åstorp	6	35	35	-	29	-	5	-	0,4	0,4
1278	Båstad	36	8 486	2 207	-	2 170	-	37	-	9,6	10,2
1280	Malmö	3	1 474	433	-	433	-	-	-	4,4	2,8
1281	Lund	42	7 998	7 846	37	3 782	4 007	15	7	18,2	18,4
1282	Landskrona	8	1 138	912	-	304	607	0	-	3,8	6,5
1283	Helsingborg	22	4 275	974	-	947	10	17	-	10,1	2,8
1284	Höganäs	13	3 231	1 719	-	1 719	-	-	-	4,8	12,0
1285	Eslöv	7	149	144	-	141	-	3	-	0,4	0,3
1286	Ystad	15	3 029	2 684	-	1 890	790	4	-	2,5	7,7
1287	Trelleborg	4	69	45	-	36	9	-	-	0,1	0,1
1290	Kristianstad	155	6 445	4 988	-	4 754	-	229	5	3,5	4,0
1291	Simrishamn	32	1 485	1 248	302	919	-	27	-	1,2	3,2
1292	Ängelholm	11	236	167	-	159	-	8	-	0,5	0,4
1293	Hässleholm	128	742	712	-	508	-	213	-	0,6	0,6
13	Hallands län	362	29 541	16 521	-	15 009	902	628	2	3,4	3,0
1315	Hylte	41	1 134	434	-	349	41	63	-	1,1	0,5
1380	Halmstad	93	5 465	4 965	-	4 870	-	94	2	3,2	4,9
1381	Laholm	61	3 103	2 956	-	2 887	-	69	-	3,2	3,3
1382	Falkenberg	100	2 812	1 866	-	1 617	-	249	-	1,5	1,7
1383	Varberg	48	6 278	2 256	-	1 961	203	92	-	3,7	2,6
1384	Kungsbacka	27	10 750	4 044	-	3 325	659	60	-	7,3	6,7
14	Västra Götalands län	1 198	233 594	100 336	4 265	75 870	18 366	1 795	110	6,8	4,2
1401	Härryda	22	1 036	876	-	835	-	41	-	3,6	3,3
1402	Partille	6	739	718	-	718	-	5	-	12,7	12,6
1407	Öckerö	3	2 199	329	-	329	-	-	-	4,3	12,8
1415	Stenungsund	14	3 864	1 784	-	1 531	246	15	-	12,8	7,1
1419	Tjörn	8	8 073	2 675	-	2 419	256	-	-	9,5	16,0
1421	Orust	13	7 241	3 453	-	3 270	175	8	-	8,2	8,9
1427	Sotenäs	18	2 733	1 624	-	1 422	184	18	-	4,0	11,8
1430	Munkedal	31	4 161	3 175	-	2 050	1 079	46	-	6,2	5,0
1435	Tanum	39	46 613	4 711	-	2 349	2 147	34	-	19,8	5,1
1438	Dals-Ed	35	5 286	4 868	2 713	2 090	-	66	-	6,4	6,7
1439	Färgelanda	27	1 627	1 504	-	1 442	-	62	-	2,6	2,6
1440	Ale	34	1 144	1 041	-	977	-	65	-	3,4	3,3
1441	Lerum	22	383	361	-	328	-	33	-	1,2	1,4
1442	Värgårda	21	896	857	-	750	38	70	-	2,0	2,0
1443	Bollebygd	8	18	17	-	-	-	17	-	0,1	0,1
1444	Grästorp	9	2 948	2 401	-	2 393	-	7	-	10,5	9,1
1445	Essunga	2	4	4	-	-	-	4	-	0,0	0,0
1446	Karlsborg	37	2 131	1 522	377	1 016	82	34	12	2,7	3,7
1447	Gullspång	28	1 636	982	-	920	-	52	9	2,9	3,1
1452	Tranemo	17	1 340	1 339	-	1 303	-	36	-	1,7	1,8
1460	Bengtsfors	33	1 474	1 426	-	1 386	-	43	-	1,4	1,6
1461	Mellerud	45	1 139	1 002	-	913	-	88	-	1,2	1,9
1462	Lilla Edet	35	1 158	1 027	-	942	-	85	-	3,4	3,3
1463	Mark	37	555	534	-	444	-	90	-	0,5	0,6
1465	Svenljunga	25	3 299	1 961	-	1 918	-	44	-	3,3	2,1
1466	Herrljunga	10	255	255	-	233	-	21	-	0,5	0,5
1470	Vara	11	702	662	-	652	-	11	-	1,0	1,0
1471	Götene	39	7 920	7 489	-	1 937	5 545	43	-	12,8	18,5
1472	Tibro	11	61	61	-	43	-	19	-	0,3	0,3
1473	Töreboda	11	1 290	1 218	-	1 200	-	2	16	2,2	2,3
1480	Göteborg	15	12 503	5 036	-	5 027	9	-	-	12,2	11,2
1481	Mölnådal	8	1 978	1 866	-	1 863	-	3	-	13,0	12,8
1482	Kungälv	27	11 338	4 879	-	4 747	104	28	-	16,6	13,5
1484	Lysekil	19	11 958	2 856	-	823	2 020	14	-	17,2	13,7
1485	Uddevalla	30	8 680	4 609	-	2 699	1 891	21	-	11,8	7,2
1486	Strömstad	22	25 926	2 328	680	1 437	193	18	-	27,2	5,0
1487	Vänersborg	28	7 101	5 664	-	5 623	-	41	-	7,9	8,8
1488	Trollhättan	17	435	385	-	278	84	23	-	1,0	0,9
1489	Alingsås	30	1 494	751	-	690	3	58	5	2,7	1,6
1490	Borås	44	1 583	1 417	-	1 327	-	91	-	1,6	1,6
1491	Ulricehamn	34	2 517	2 495	-	2 448	-	43	3	2,3	2,4
1492	Åmål	29	4 687	2 131	-	2 074	-	58	-	5,3	4,4
1493	Mariestad	44	8 712	2 502	315	2 117	-	31	39	5,8	4,2
1494	Lidköping	22	7 436	1 913	-	271	1 629	20	-	5,4	2,7
1495	Skara	26	4 052	2 320	-	2 302	-	18	-	9,0	5,4
1496	Skövde	69	3 135	2 806	-	2 708	-	98	-	4,6	4,2
1497	Hjo	25	84	84	-	21	-	63	-	0,1	0,3
1498	Tidaholm	27	3 333	3 126	-	408	2 681	38	-	6,4	6,0
1499	Falköping	91	4 717	3 292	-	3 199	-	69	25	4,4	3,2

1. Skyddad natur per kommun 2015-12-31, fortsättning

Kod Län/ Kom- mun	Namn Län/Kommun	Antal skyd- dade områ- den	Total- areal, hektar	Landareal, hektar					Andel (%) skyddad areal av total areal i kommun/län		
				Totalt	National- parker	Natur- reservat	Natur- vårds- områ- den	Skogliga biotop- skydds- områden	Övriga biotop- skydds- områden	Total- areal	Land- areal
17	Värmlands län	914	108 564	55 857	-	45 665	8 724	2 163	2	5,0	3,2
1715	Kil	25	159	158	-	110	-	48	-	0,4	0,4
1730	Eda	112	1 260	1 231	-	934	-	301	-	1,4	1,5
1737	Torsby	177	8 785	8 739	-	8 374	-	370	-	2,0	2,1
1760	Storfors	19	223	172	-	115	-	57	-	0,5	0,4
1761	Hammarö	2	2 708	350	-	348	-	1	-	5,8	5,9
1762	Munkfors	5	18	16	-	3	-	13	-	0,1	0,1
1763	Forshaga	29	403	345	-	258	-	87	-	1,0	1,0
1764	Grums	10	527	109	-	75	-	34	-	1,1	0,3
1765	Årjäng	160	9 095	8 106	-	7 834	-	335	-	5,5	5,8
1766	Sunne	30	128	128	-	61	-	66	1	0,1	0,1
1780	Karlstad	84	11 259	3 622	-	1 821	1 617	199	1	7,4	3,1
1781	Kristinehamn	43	13 074	2 388	-	2 278	-	111	-	9,4	3,2
1782	Filipstad	29	8 486	7 228	-	1 616	5 809	80	-	5,0	4,7
1783	Hagfors	36	3 471	3 196	-	2 125	1 298	86	-	1,7	1,8
1784	Arvika	55	23 039	17 350	-	17 240	-	127	-	11,8	10,5
1785	Säffle	118	25 931	2 720	-	2 471	-	248	-	10,4	2,2
18	Örebro län	534	42 698	36 711	947	34 998	-	781	-	4,4	4,3
1814	Lekeberg	44	1 614	1 569	111	1 415	-	44	-	3,4	3,4
1860	Laxå	20	3 004	2 775	836	1 914	-	24	-	4,1	4,6
1861	Hallsberg	38	962	569	-	509	-	60	-	1,4	0,9
1862	Degerfors	15	1 103	1 067	-	1 058	-	9	-	2,5	2,8
1863	Hällefors	43	5 729	5 326	-	5 286	-	43	-	5,0	5,4
1864	Ljusnarsberg	31	4 611	4 212	-	4 159	-	56	-	7,3	7,3
1880	Örebro	95	3 744	2 862	-	2 732	-	130	-	2,3	2,1
1881	Kumla	6	184	174	-	172	-	2	-	0,9	0,9
1882	Askersund	75	3 656	1 821	-	1 730	-	94	-	3,6	2,2
1883	Karlskoga	63	2 097	1 898	-	1 813	-	90	-	4,1	4,1
1884	Nora	72	1 459	1 400	-	1 256	-	144	-	2,1	2,3
1885	Lindesberg	54	14 534	13 037	-	12 953	-	85	-	9,8	9,5
19	Västmanlands län	280	34 263	23 157	855	13 679	8 138	499	1	6,1	4,5
1904	Skinnskatteberg	19	9 794	9 399	-	1 861	7 544	9	-	13,6	14,3
1907	Surahammar	21	2 001	1 915	-	1 849	-	65	1	5,4	5,6
1960	Kungsör	16	428	380	-	370	-	10	-	1,9	1,9
1961	Hallstahammar	10	1 932	1 096	-	1 089	-	7	-	10,7	6,5
1962	Norberg	22	413	409	-	374	-	35	-	0,9	1,0
1980	Västerås	47	15 995	6 410	-	6 340	-	70	-	14,1	6,7
1981	Sala	88	1 982	1 917	855	862	-	200	-	1,6	1,6
1982	Fagersta	13	923	884	-	275	593	15	-	3,0	3,3
1983	Köping	28	436	392	-	334	-	58	-	0,7	0,6
1984	Arboga	25	358	355	-	326	-	29	-	0,9	1,1
20	Dalarnas län	857	296 996	286 944	39 251	244 807	237	2 731	0	9,8	10,2
2021	Vansbro	37	1 700	1 629	-	1 521	-	108	-	1,0	1,1
2023	Malung-Sälen	114	17 581	17 438	-	16 974	-	464	-	4,1	4,3
2026	Gagnef	67	1 566	1 554	-	1 391	-	183	-	1,9	2,0
2029	Leksand	91	1 708	1 621	-	1 352	-	269	-	1,2	1,3
2031	Rättvik	70	2 159	2 131	-	1 970	-	189	0	1,0	1,1
2034	Orsa	37	9 450	9 317	-	9 182	-	135	-	5,3	5,4
2039	Ålvdalen	150	201 289	195 015	39 153	155 409	14	471	-	28,2	28,4
2061	Smedjebacken	26	26 819	24 986	-	24 914	-	72	-	25,4	26,4
2062	Mora	107	26 110	25 779	-	25 290	49	445	-	8,4	9,2
2080	Falun	41	1 768	1 504	-	1 366	7	131	-	0,8	0,7
2081	Borlänge	48	2 304	2 097	-	1 962	-	134	-	3,6	3,6
2082	Säter	11	773	748	-	725	-	23	-	1,2	1,3
2083	Hedemora	29	1 031	933	-	844	49	40	-	1,1	1,1
2084	Avesta	22	1 271	891	98	773	-	20	-	1,9	1,5
2085	Ludvika	26	1 466	1 300	-	1 134	118	48	-	0,9	0,9
21	Gävleborgs län	549	46 678	29 979	3 897	22 586	2 126	1 382	-	1,9	1,7
2101	Ockelbo	17	203	195	-	134	-	62	-	0,2	0,2
2104	Hofors	9	414	385	-	371	-	15	-	0,9	0,9
2121	Ovanåker	19	711	480	-	235	203	42	-	0,4	0,3
2132	Nordanstig	41	2 629	1 852	-	1 779	17	56	-	1,0	1,4
2161	Ljusdal	101	10 330	9 115	1 321	7 045	549	205	-	1,8	1,7
2180	Gävle	91	10 933	6 366	-	5 200	946	223	-	3,4	3,9
2181	Sandviken	41	6 563	3 527	2 576	872	-	79	-	5,1	3,0
2182	Söderhamn	55	4 279	1 661	-	1 446	-	215	-	1,9	1,6
2183	Bollnäs	69	1 170	1 116	-	829	106	184	-	0,6	0,6
2184	Hudiksvall	119	9 446	5 280	-	4 674	304	301	-	2,1	2,1

1. Skyddad natur per kommun 2015-12-31, fortsättning

Kod Län/ Kommun	Namn Län/Kommun	Antal skyddade områden	Total- areal, hektar	Landareal, hektar					Andel (%) skyddad areal av total areal i kommun/län		
				Totalt	National- parker	Natur- reservat	Natur- vårds- områden	Skogliga biotop- skydds- områden	Övriga biotop- skydds- områden	Total- areal	Land- areal
22	Västernorrlands län	452	48 168	38 242	2 741	27 682	6 924	1 016		1,7	1,8
2260	Ånge	67	10 612	9 411	-	9 280	-	132	-	3,2	3,1
2262	Timrå	20	1 561	1 262	-	1 211	-	51	-	1,3	1,6
2280	Härnösand	29	684	595	-	506	-	89	-	0,4	0,6
2281	Sundsvall	86	7 271	4 385	-	3 964	214	207	-	1,6	1,4
2282	Kramfors	64	10 753	9 369	215	2 551	6 480	143	-	3,7	5,5
2283	Sollefteå	90	4 565	4 049	-	3 860	-	195	-	0,8	0,8
2284	Örnsköldsvik	99	12 721	9 170	2 526	6 311	230	199	-	1,5	1,4
23	Jämtlands län	516	539 368	508 499	10 358	496 427	0	1 730		10,0	10,4
2303	Ragunda	48	1 551	890	-	731	-	160	-	0,6	0,4
2305	Bräcke	81	3 036	2 868	-	2 568	-	300	-	0,8	0,8
2309	Krokoms	66	139 043	133 048	-	132 873	-	180	-	20,4	21,6
2313	Strömsund	81	91 119	83 944	-	83 697	-	247	-	7,7	8,0
2321	Åre	44	192 824	186 109	-	185 983	-	136	-	23,4	25,9
2326	Berg	59	28 787	28 300	-	28 094	-	205	-	4,7	5,0
2361	Härjedalen	73	79 623	70 721	10 358	60 122	0	241	-	6,7	6,3
2380	Östersund	72	3 386	2 620	-	2 359	-	261	-	1,4	1,2
24	Västerbottens län	767	877 216	767 867	1 110	764 618	48	2 110		13,1	14,0
2401	Nordmaling	64	21 013	3 098	-	2 902	-	197	-	8,5	2,5
2403	Bjurholm	38	1 102	1 082	-	973	-	117	-	0,8	0,8
2404	Vindeln	110	3 760	3 315	-	3 022	22	271	-	1,3	1,3
2409	Robertsfors	33	1 840	1 515	-	1 398	-	117	-	0,8	1,2
2417	Norsjö	28	897	803	-	722	-	82	-	0,5	0,5
2418	Malå	35	1 465	1 431	-	1 313	-	117	-	0,8	0,9
2421	Storuman	49	158 110	152 658	-	152 441	-	217	-	19,2	20,9
2422	Sorsele	29	410 704	391 770	-	391 687	-	84	-	51,6	53,2
2425	Dorotea	18	49 729	48 584	-	48 551	-	33	-	16,9	17,6
2460	Vännäs	23	683	651	-	593	-	59	-	1,2	1,2
2462	Vilhelmina	31	140 155	134 706	-	134 618	-	88	-	16,0	16,7
2463	Åsele	69	10 204	9 920	1 110	8 693	-	117	-	2,2	2,3
2480	Umeå	72	64 919	7 205	-	7 053	15	141	-	12,5	3,1
2481	Lycksele	100	5 191	4 950	-	4 696	-	258	-	0,9	0,9
2482	Skellefteå	84	7 446	6 178	-	5 955	11	212	-	0,7	0,9
25	Norbottens län	863	2 558 944	2 353 215	549 984	1 800 324	593	2 348		22,8	24,2
2505	Arvidsjaur	84	33 786	32 659	-	32 520	-	142	-	5,5	5,8
2506	Arjeplog	51	272 487	249 996	14 091	235 766	-	139	-	18,8	19,9
2510	Jokkmokk	83	913 099	850 915	427 379	423 390	-	149	-	47,2	48,3
2513	Överkalix	80	6 943	6 759	-	6 546	-	219	-	2,4	2,4
2514	Kalix	62	15 517	3 083	-	2 949	-	141	-	4,2	1,7
2518	Övertorneå	57	7 422	7 210	-	7 081	-	129	-	3,0	3,1
2521	Pajala	102	33 767	33 293	-	32 936	-	356	-	4,2	4,2
2523	Gällivare	62	669 235	628 663	98 262	530 190	-	210	-	39,8	40,1
2560	Älvsbyn	41	2 723	2 623	-	2 564	-	59	-	1,5	1,5
2580	Luleå	71	22 456	6 705	-	5 916	593	200	-	4,5	3,2
2581	Piteå	54	25 851	4 086	-	3 942	-	145	-	5,5	1,3
2582	Boden	91	9 656	9 391	-	9 101	-	298	-	2,3	2,3
2583	Haparanda	27	9 017	1 300	817	396	-	88	-	4,8	1,4
2584	Kiruna	29	536 985	516 533	9 436	507 026	-	71	-	26,1	27,0

2a. De tio största naturreservaten utifrån total areal

2a The ten largest nature reserves by total area

Namn	Total areal (ha)	Län
Vindelfjällen	554 732	Västerbotten
Torneträsk-Soppero fjällurskog	336 885	Norrbottn
Sjaunja	285 078	Norrbottn
Udtja	146 492	Norrbottn
Vålådalen	120 330	Jämtland
Ultevis fjällurskog	117 203	Norrbottn
Pärlälvens fjällurskog	115 747	Norrbottn
Hotagen	113 351	Jämtland
Lina fjällurskog	98 048	Norrbottn
Pessinki fjällurskog	97 226	Norrbottn

2b. De tio största naturreservaten utifrån skogsareal*

2b. The ten largest nature reserves by area of forest land

Namn	Skogsklädd mark (ha)	Län
Vindelfjällen	192 011	Västerbotten
Torneträsk-Soppero fjällurskog	158 665	Norrbottn
Sjaunja	105 745	Norrbottn
Ultevis fjällurskog	80 770	Norrbottn
Udtja	78 146	Norrbottn
Pärlälvens fjällurskog	71 601	Norrbottn
Lina fjällurskog	61 939	Norrbottn
Laisdalens fjällurskog	59 620	Norrbottn
Hornavan-Sädvajaure fjällurskog	58 517	Norrbottn
Pessinki fjällurskog	53 828	Norrbottn

* Exklusive buskmarker och gles skog.

2c. De tio största naturreservaten utifrån skyddad areal produktiv skog

2c. The ten largest nature reserves by area of productive forest land

Namn	Skyddad produktiv skog (ha)	Län
Vindelfjällen	35 860	Västerbotten
Udtja	31 978	Norrbottn
Sjaunja	28 837	Norrbottn
Pärlälvens fjällurskog	22 753	Norrbottn
Ultevis fjällurskog	22 031	Norrbottn
Hotagen	20 204	Jämtland
Marsfjället	19 841	Västerbotten
Laisdalens fjällurskog	18 595	Norrbottn
Torneträsk-Soppero fjällurskog	17 085	Norrbottn
Lina fjällurskog	15 319	Norrbottn

2d. De tio största naturreservaten utifrån areal våtmark

2d. The ten largest nature reserves by area of wetland

Namn	Våtmark (ha)	Län
Torneträsk-Soppero fjällurskog	74 734	Norrbottn
Sjaunja	55 225	Norrbottn
Vindelfjällen	51 538	Västerbotten
Udtja	51 201	Norrbottn
Kaitum fjällurskog	29 615	Norrbottn
Pessinki fjällurskog	28 787	Norrbottn
Hotagen	27 053	Jämtland
Ultevis fjällurskog	20 100	Norrbottn
Blaikfjället	18 398	Västerbotten
Lina fjällurskog	17 952	Norrbottn

2e. De tio största naturreservaten utifrån areal sjöar och vattendrag

2e. The ten largest nature reserves by area of lakes and water courses

Namn	Sjöar och vattendrag (ha)	Län
Vindelfjällen	22 705	Västerbotten
Sjaunja	21 497	Norrbottn
Lurö skärgård	14 766	Värmland
Värmlandsskärgården	13 883	Värmland
Torneträsk-Soppero fjällurskog	13 171	Norrbottn
Hornavan-Sädvajaure fjällurskog	10 103	Norrbottn
Rogen	8 517	Jämtland
Millesviks skärgård	8 291	Värmland
Pärlälvens fjällurskog	7 531	Norrbottn
Tjeggelvas	7 254	Norrbottn

2f. De tio största naturreservaten utifrån areal ängs- och betesmark

2f. The ten largest nature reserves by area of meadow and grazing land

Namn	Areal ängs- och betesmark (ha)	Län
Klingavälsåns dalgång	810	Skåne
Ottenby	773	Kalmar
Möckleby-Gårdstorp	719	Kalmar
Karlevi Södra	621	Kalmar
Ängsö	600	Västmanland
Hornborgasjön	590	Västra Götaland
Hall-Hangvar	511	Gotland
Tåkern	500	Östergötland
Foteviksområdet	476	Skåne
Kungsbackafjorden	375	Halland

2g. De tio största naturreservaten utifrån havsareal

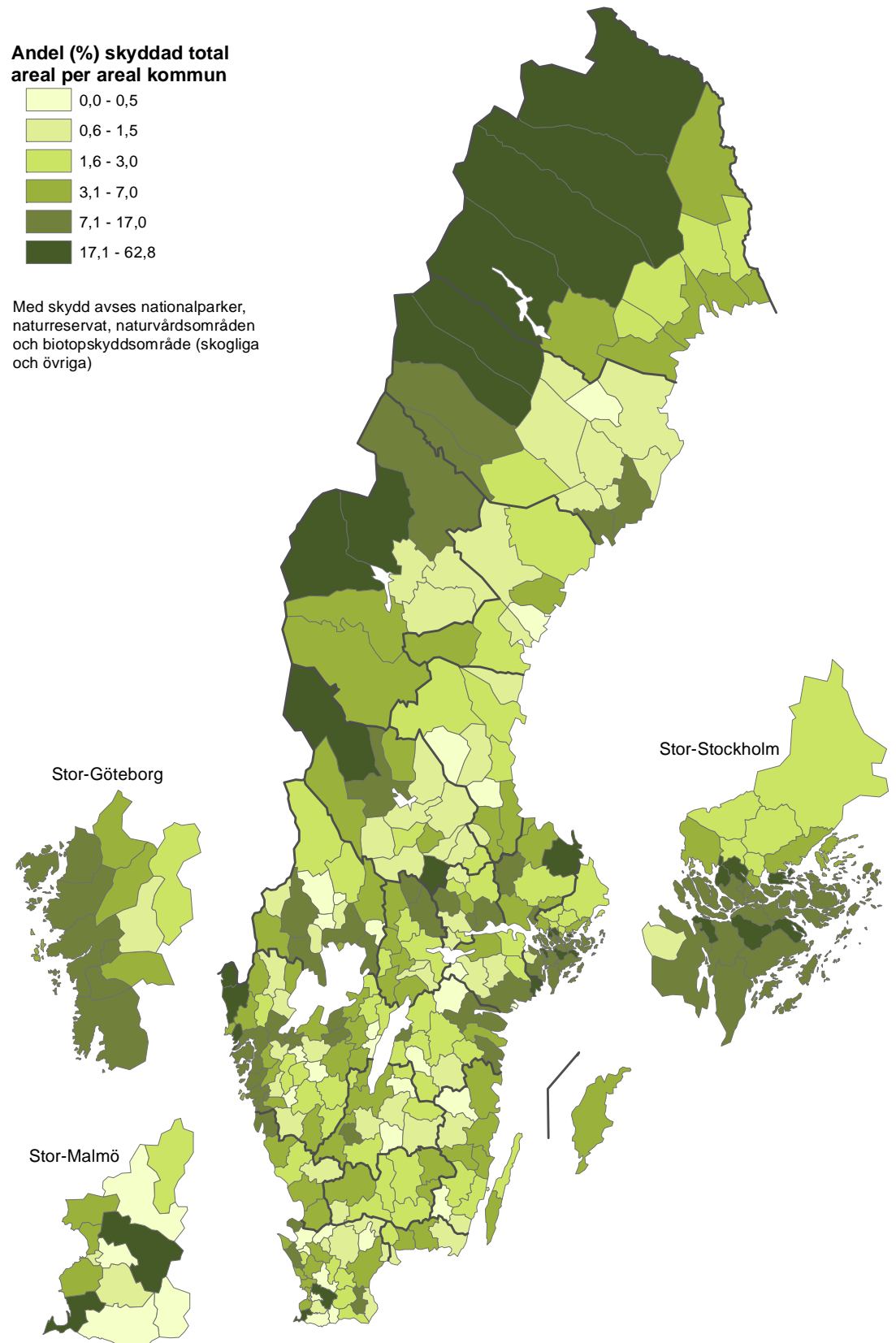
2g. The ten largest nature reserves by area of sea

Namn	Areal hav (ha)	Län
Salvorev-Kopparstenarna	56 030	Gotland
Gräsö östra skärgård	53 398	Uppsala
Örefjärden-Snöanskärgården	46 813	Västerbotten
Falsterbohalvöns havsområde	41 248	Skåne
Holmöarna	20 583	Västerbotten
Väderöarna	18 093	Västra Götaland
Stor-Räbben	9 418	Norrbottn
Kalix yttre skärgård	9 215	Norrbottn
Bråviken	8 817	Östergötland
Bondöfjärden	8 708	Norrbottn

Kartor

1. Skyddad areal per kommun, procent av totalareal, 2015-12-31

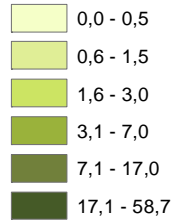
1. Protected area by municipality, percent of total area



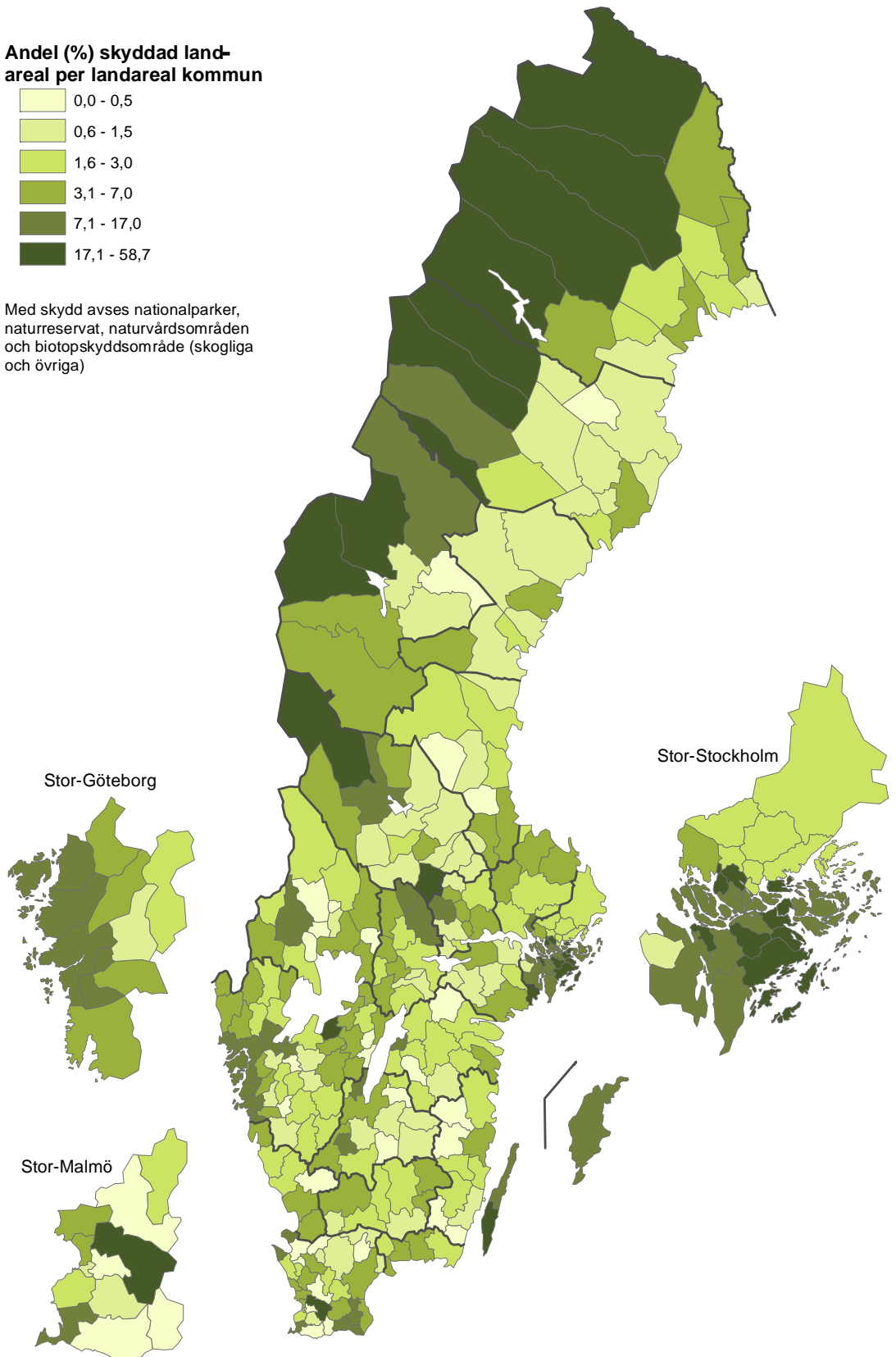
2. Skyddad landareal per kommun, procent, 2015-12-31

2. Protected land area by municipality, percent

Andel (%) skyddad landareal per landareal kommun



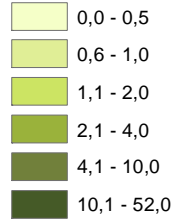
Med skydd avses nationalparker, naturreservat, naturvårdsområden och biotopskyddsområde (skogliga och övriga)



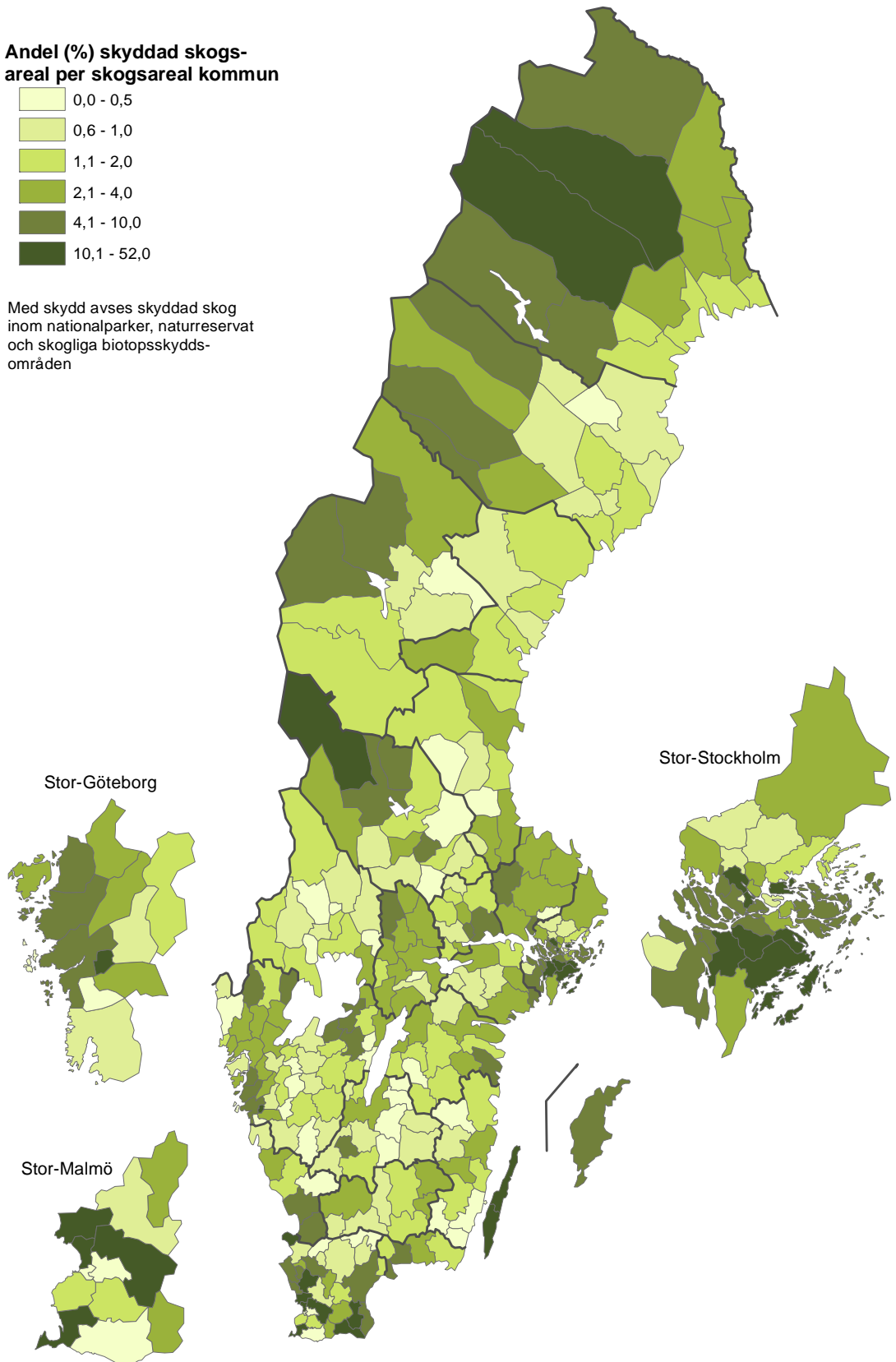
3. Skyddad skog per kommun, andel av total skogsyta, 2015-12-31

3. Protected forest land (within designated areas) by municipality, percent of forest land

Andel (%) skyddad skogsareal per skogsareal kommun



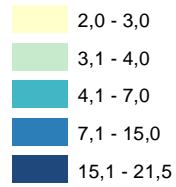
Med skydd avses skyddad skog inom nationalparker, naturreservat och skogliga biotopsskyddsområden



4. Marint skydd per län, andel av total havsyta, 2015-12-31

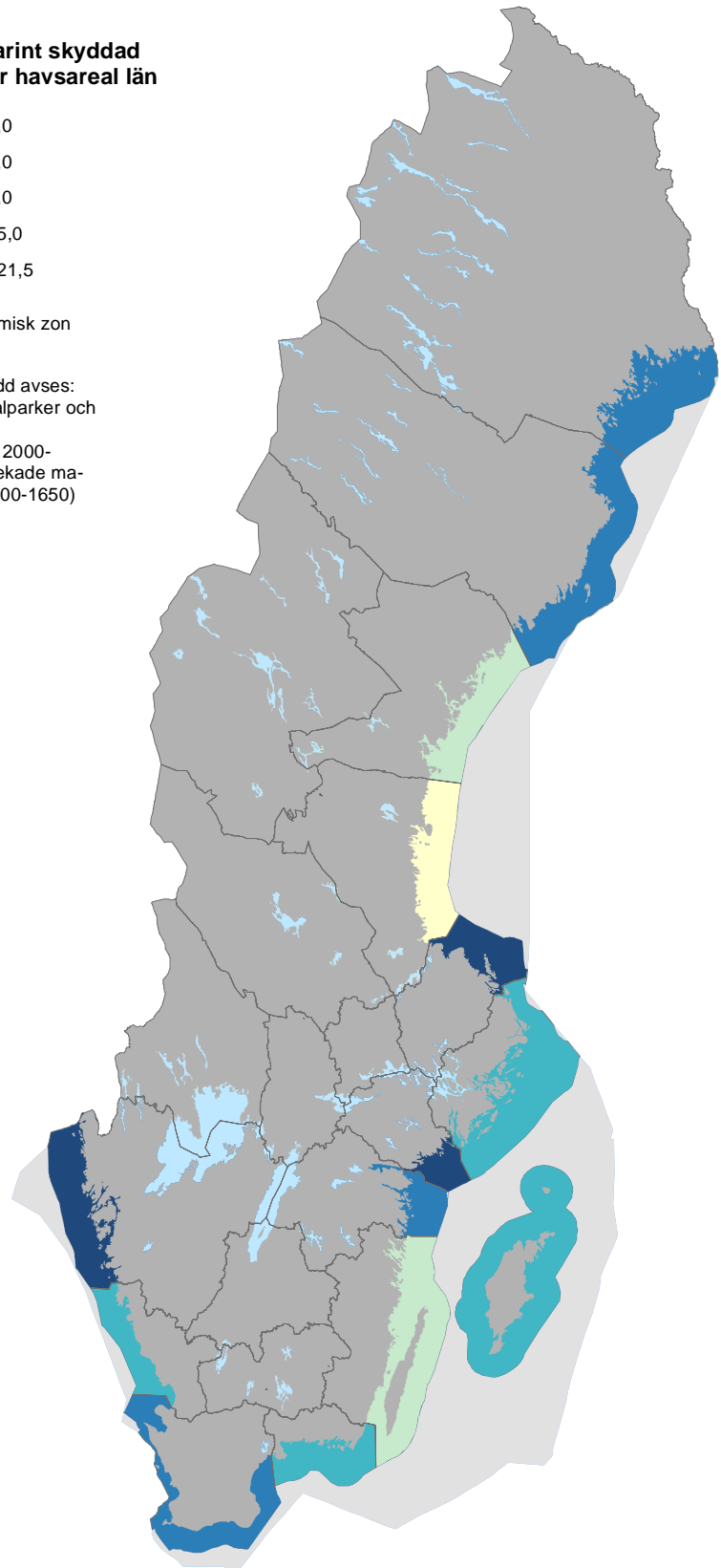
4. Protected areas near the coast and marine surroundings

Andel (%) marint skyddad havsareal per län



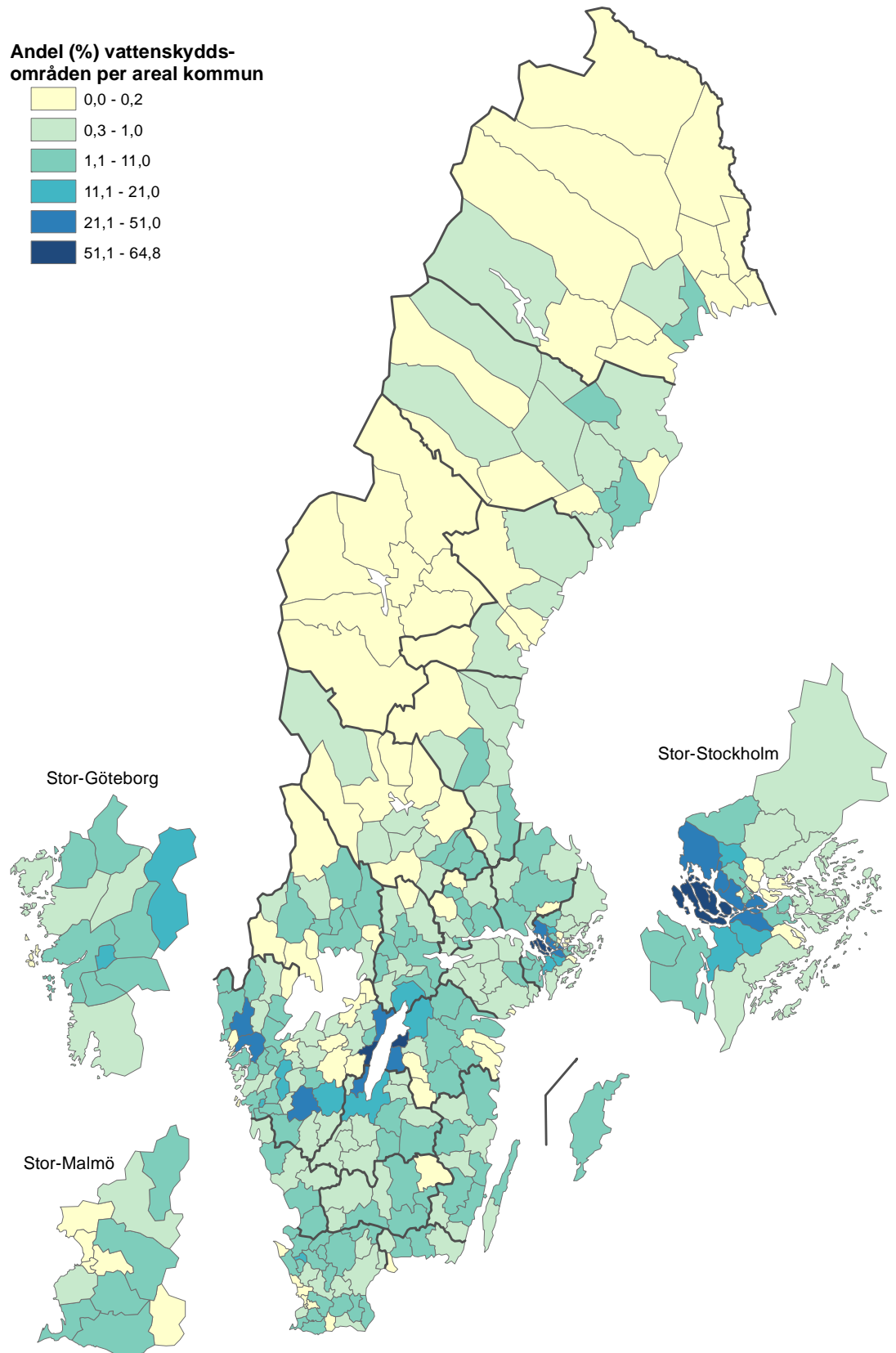
Ekonomisk zon

Med marint skydd avses:
- Marina nationalparker och naturreservat
- Marina Natura 2000-områden (utpekade marina habitat 1100-1650)



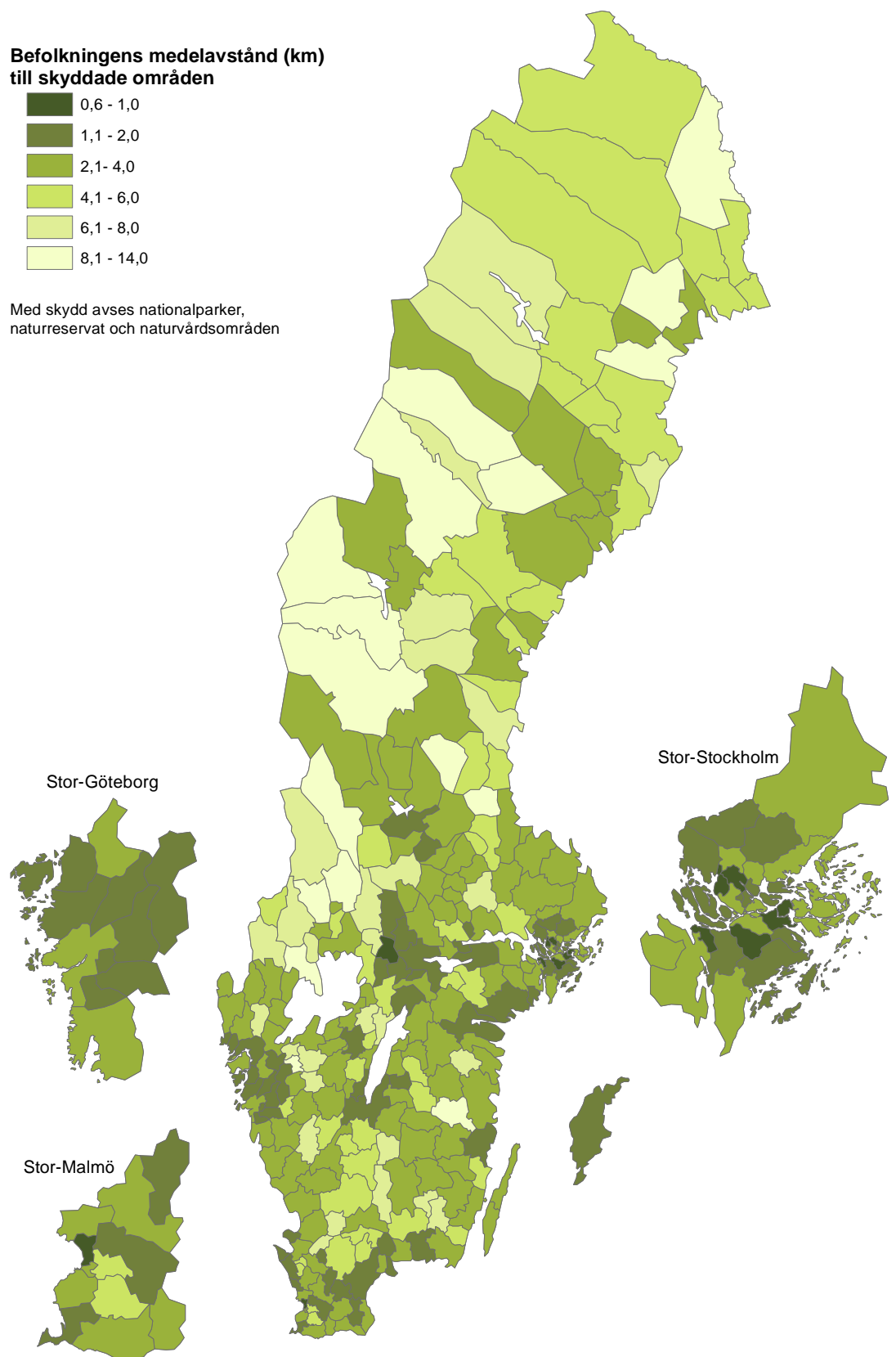
5. Vattenskyddsområden per kommun, 2015-12-31

5. Water protection areas by municipality



6. Befolkningens medelavstånd till skyddad natur, per kommun, 2015-12-31

6. Mean distance to protected areas, by municipality



Fakta om statistiken

Detta omfattar statistiken

Syftet med det statistiska meddelandet "Skyddad natur" är att ge en översikt av skyddade områden i Sverige. Ett skyddat område är ett geografiskt definierat område som är långsiktigt utpekad, reglerad och förvaltat för att uppnå specifika syften och bevarandemål. I Sverige används skyddade områden som samlingsnamn för skyddsformer inom miljöbalken och jordabalken. Skyddade områden med stöd av miljöbalken inrättas i enlighet med förordningen om områdesskydd och nationalparksförordningen. Det är en egen form av markanvändning och i juridiska och statistiska sammanhang skiljer man därför skyddade områden med specifika syften och reglerad markanvändning från andra markslag.

Statistiken innehåller även uppgifter om skyddade älvar, nationalstadsparken, natura 2000 och fridlysta arter. Meddelandet har utarbetats i samarbete mellan SCB och Naturvårdsverket.

Publicering av "Skyddad natur" sker årligen i form av ett Statistiskt Meddelande (SM) i serien Sveriges officiella statistik. SM publiceras i sin helhet på SCB:s hemsida (www.scb.se). Dessutom återfinns statistiken i Sveriges statistiska databaser, som också nås via SCB:s hemsida. Merparten av data är hämtade från Naturvårdsverkets centrala register över skyddade områden, Naturvårdsregistret (NVR) i databasen VIC-Natur Natur och databasen över Sveriges Natura 2000-områden. Databaserna finns publikt tillgängliga via Kartverket Skyddad Natur som nås via Naturvårdsverkets webbplats.

www.naturvardsverket.se/kartverket-skyddad-natur

Definitioner och förklaringar

Följande beskrivning avser de i tabell H, I och J redovisade naturtyperna.

Skogstyper

Tallskog I huvudsak homogen tallskog (>70% tall)

Granskog I huvudsak homogen granskog (>70% gran)

Barrblandskog Blandskog av tall och gran (inget trädslag når 70 %)

Barrsumpskog Barr- och lövblandad barrskog som sammanfaller med myr i kartdata

Lövblandad barrskog Barrskog med lövträd (>30% lövträd)

Triviallövskog I huvudsak homogen lövskog (>70% triviallöv)

Ädellövskog I huvudsak homogen ädellövskog (>70% löv, >50 % ädellöv)

Triviallövskog med ädellövinslag Lövskog med 20-50% ädellöv

Lövsumpskog Lövskog som sammanfaller med myr i kartdata

Hygge Avverkade och yngre skogar upp till ca 50 års ålder

Impediment Ej produktiv skog

Övriga naturtyper

Våtmark (Våtmark, övrig våtmark, hävdad våtmark, torvtäkt)

Äng och betesmark

Övrig öppen mark (Odlad mark, substratmark, exploaterad mark, anläggningar)

Öppen mark i fjällen Öppna marker samt buskmarker i fjällregionen (glaciärer och snöfält, block- och hållmarker, gräs- och rishedar, örtängar, buskmarker)

Sjöar och vattendrag

Hav

Naturtyper ovanför gränsen för fjällnära skog (Tabell I)

Fjällblock och hållmark

Fjällhed Gräshed (inkl. moderat snölega), skarp, torr, frisk och våt rished

Fjälläng Lågörtäng, högörtäng, buskmark

Fjällmyr Blöt myr, övrig myr
Fjällbjörkskog Hedbjörkskog, ängsbjörkskog
Fjälltallskog
Fjällbarrskog
Fjällgranskog
Lövblandad fjällbarrskog
Ungskogar inklusive hyggen
Glaciärer och permanenta snöfält
Vatten
Övrigt: Kulturmark och låglandsgräsmarker, exploaterad mark (inkl. bebyggelse), övrig mark (sandmark etc.)

Så görs statistiken

Följande koordinatsatta register har använts vid produktion av statistiken:

- Naturvårdsregistret (NVR) i databasen VIC-Natur, uttag i mars 2016
- Sveriges Natura 2000-områden, uttag i mars 2016
- Kontinuerlig naturtypskartering av skyddade områden (KNAS)
- Gränser för kommuner och län, baserade på Lantmäteriets fastighetskarta, uttag i januari 2016
- Vattenkarta, hämtad från Lantmäteriets fastighetskarta, uttag i januari 2016
- Fastighetsregister samkört med registret över totalbefolkningen 2015-12-31
- Register över havsvatten, baserat på bland annat Fastighetskartan, 2015
- Tätorter 2010, SCB
- Kartering av grönområden i tätort 2010, SCB.

Uppgifter hämtas även från andra källor avseende fridlysta växter och djur, skyddade älvar, kostnader, brottsmisstankar och internationella data.

Register över skyddade områden (NVR)

Uppgifter om skyddad natur i Sverige är till stora delar hämtade från Naturvårdsverkets centrala register över skyddade områden, Naturvårdsregistret (NVR) i databasen VIC-Natur. Det registeruttag som ligger till grund för här redovisad sammanställning gjordes i mars 2016 och omfattar områden som beslutats och vunnit laga kraft senast den 31 december 2015.

Enligt 33 § områdesskyddsförordningen ska länsstyrelsen föra ett register över beslut i naturvårdsärenden och andra förhållanden på naturvårdens område (naturvårdsregister). Vidare ska Naturvårdsverket föra ett sammanfattande nationellt register. Med stöd av denna paragraf har Naturvårdsverket meddelat föreskrifter (NFS 2009:5) om registrering av beslut enligt 7 kap. miljöbalken.

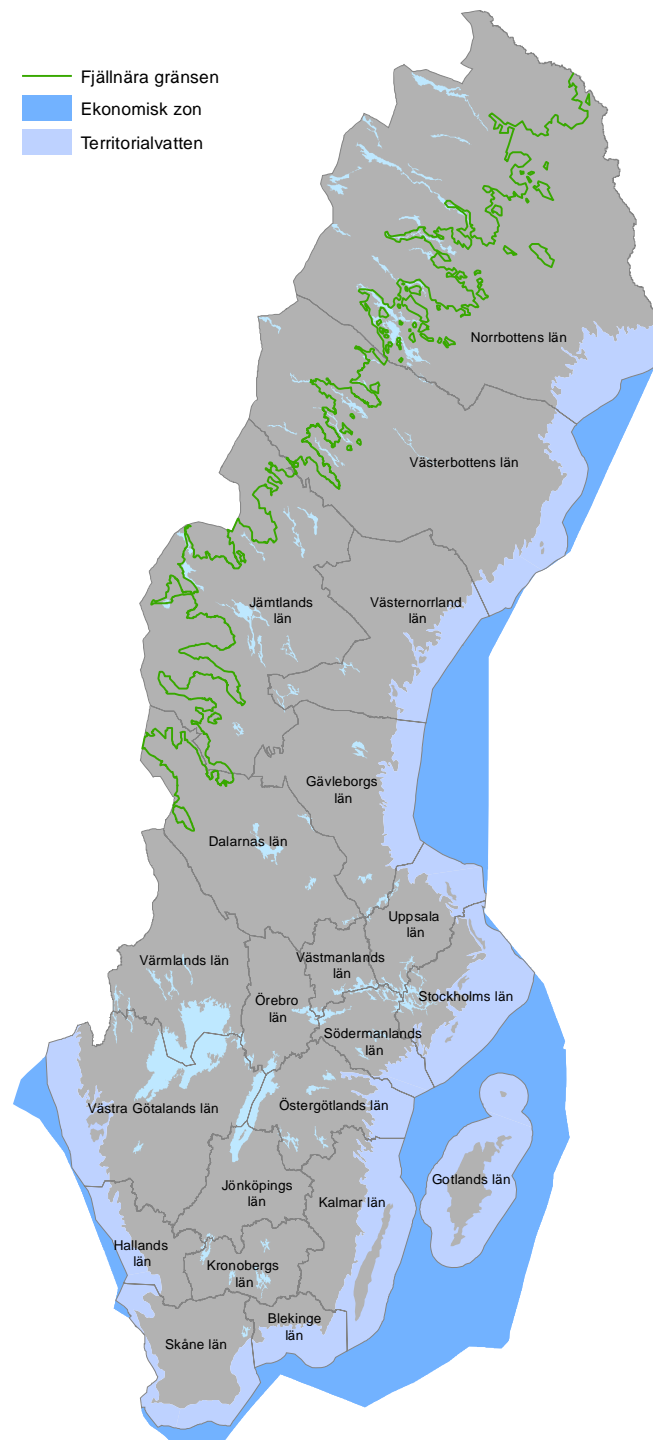
Inom ramen för IT-systemet VIC-Natur ajourhåller myndigheterna ett gemensamt naturvårdsregister. Det innehåller både administrativa data och områdesgränser. Det ersätter det tidigare registret och den s.k. NAVO-databasen, där digitala gränser förts av Lantmäteriet (Metria). Genom VIC-Natur har Naturvårdsverket, länsstyrelserna och Lantmäteriet gemensam tillgång till kartdata för områdesskydd och informationssystem som stödjer verksamheten. I kartdatabasen finns både kartdata som genereras via naturvårdsarbetet och digitala kartor från Lantmäteriet.

Naturtypskartering

Naturvårdsverket karterar kontinuerligt i samverkan med länsstyrelserna naturtypsfördelningen inom samtliga nationalparker och naturreservat. Karteringen görs med hjälp av satellitbilder. Statistik från naturtypskarteringen finns i databasen VIC Natur på objektsnivå.

Gränsen för fjällnära skog är sammanställd 1993 och 1994 av SLU/Institutionen för skogstaxering och utgår från Skogsstyrelsens förordning (SKSFS 1991:3) om gränserna för fjällnära skog. I naturtypskarteringen har det ingått att utifrån data om skyddad skog i respektive reservat fördela skogstyperna som skyddade eller ej skyddade.

Karta I. Gränsen för den fjällnära regionen



Rapporterna ”Kartering av skyddade områden – Skogstyper i nationalparker och naturreservat ” (Naturvårdsverkets rapport 5282) och ”Kartering av skyddade områden – Kontinuerlig naturtypskartering” (Naturvårdsverkets rapport 5391) beskriver naturtyper samt metoder och resultat från naturtypskarteringen. Under 2011 kompletterades naturtypskarteringen för att innefatta skogar i fjällregionen, vilket ger en homogen kartering av skogstyper som omfattar hela Sverige. Naturtyper inom den fjällnära regionen redovisas också i Tabell I utifrån flyg-

bildstolkade vegetationskartor som ger en mer detaljerad naturtypsindelning av de öppna fjällvegetationstyperna.

Bearbetningar

Arealer per kommun

Arealuppgifterna har beräknats av SCB i GIS-miljö. De skyddade arealerna på läns- och kommunnivå har fördelats med hjälp av digitala gränser med en noggrannhet som motsvarar skala 1:10 000.

När ett område sträcker sig över kommungräns redovisas det som ett område i varje kommun. Detsamma görs för redovisning av nationalparker och vattenskyddsområden som sträcker sig över länsgräns. Övriga områden delas inte mot länsgräns, utan antalet förs till det län där den största delen av området finns.

Om någon del av området är mindre än 10 hektar per kommun och utgör mindre än 50 procent av hela områdets area, så är det ej medtaget i antalsuppgiften för den aktuella kommunen. Undantag görs för de områden vars totala areal är mindre än 10 hektar, utan delning mot kommungräns. Då redovisas de olika delarna per kommun i antalsuppgiften, om inte ytan understiger 0,005 hektar.

Land- och vattenarealer

De skyddade områdenas totalarealer innehåller både land- och vattenytor. Vattenarealerna består av såväl insjöar och älvar (sötvatten) som havsområden. De skyddade områdenas fördelning i land- och vattenarealer beräknas med hjälp av vattenkartan i Lantmäteriets digitala fastighetskarta. Det har en noggrannhet som motsvarar kartskalet 1:10 000.

Statistik över naturtyper (Tabell H)

Överlappande arealer mellan olika skyddsformer är exkluderade. Det medför att hela arealen visas för de områden som redovisas först i Tabell H, d.v.s. nationalparker. Därefter redovisas endast den areal som ligger utanför föregående skyddstyp. Beräkningen fortsätter på samma sätt tills de sista områdena har lagts till, enligt den ordning som visas i tabellen nedan. På så sätt blir inga arealer dubbelräknade när det finns överlapp mellan olika skyddstyper.

Prioriteringsordningen mellan skyddsformerna är baserad på kännedom om hur skyddsformerna överlappar och en bedömning av hur starkt skydd respektive skyddsform ger för framför allt skogsmark.

Prioritet	Skyddstyp	Skyddad skogsmark
1	Nationalparker (NP)	Ja
2	Naturresevat (NR)	Ja, om föreskrifter finns
3	Naturvårdsområde (NVO)	Ja, om föreskrifter finns
4	Skogliga Biotopskyddsområden (SBO)	Ja
5	Övriga Biotopskyddsområden (ÖBO)	Nej
6	N2000 områden (SCI)	Ja, om tolkat som skogshabitat inom områden utpekade för sina skogliga habitat (9000-koder)
7	N2000 områden (SPA)	Nej
8	Nationalstadspark	Nej

Skyddad skogsmark

För naturresevat och naturvårdsområden används, förutom yttergränsen, även geografiska avgränsade delområden som saknar föreskrifter mot skogsbruk. Dessa delområden räknas inte in som skyddad skog i sammanställningarna. Majoriteten av den skogsmark inom naturresevat som har skogliga naturvärden, har ett fullgott skydd. Skogsmark utan skydd ligger framför allt inom naturvårdsområden, men även inom naturresevat som är skyddade av andra skäl än skogsbiologiska värden, t.ex. för friluftsliv, geologiska terrängformer, eller andra naturmiljöer där skogsmaken är en mycket liten del av objektet.

I Natura Naturtypskartan (NNK) av skyddade områden karterades utbredningen av Natura 2000-habitat inom skyddade områden. Inom de Natura 2000-områden som inte har något annat skydd har de avgränsade skogshabitaten räknats in som skyddad skog. Skog inom andra habitat eller som inte är Natura 2000-habitat saknar skydd. Det är ovanligt att skogsmark som är utpekade som Natura 2000-habitat inte är skyddade som naturreservat eller nationalpark, då över 80 procent av habitaterna inom Natura 2000-områden ligger inom nationalparker eller naturreservat.

Omland tätort

Skyddad natur i och omkring tätorter har beräknats inom en zon på 3 kilometer från tätortsgräns.

Statistikens tillförlitlighet

Naturvårdsregistret

Statistiken om nationalparker, naturreservat, naturvårdsområden, naturminnen, vattenskyddsområden, djur- och växtskyddsområden, övriga biotopskyddsområden samt Natura 2000-områden bygger på uppgifter från Naturvårdsregistret. Naturtypsfördelningen baseras på Kontinuerlig naturtypskartering av skyddade områden (KNAS).

Uppgifterna i naturvårdsregistret uppdateras och förbättras kontinuerligt. Ibland revideras arealer p.g.a. förändringar i den geometriska utbredningen, exempelvis genom att en utvidgning eller ny inmätning har gjorts av objektet. Under de sex senaste åren har ett omfattande kvalitetsförbättringsprojekt pågått som avser gränserna för de skyddade områden, se mer i avsnitt *Förändringar jämfört med föregående meddelande*. Genomförda kvalitetsförbättringar innebär i flera fall en förändring av objektytan.

Även andra uppgifter än areal kan skilja sig. Områden kan t.ex. ha varit felaktigt klassade tidigare. Vidare ska det observeras att ett och samma område som sträcker sig över kommungräns ofta redovisas som ett område i vardera kommunen med olika objektidentitet.

I 2007-2010 års statistik användes de arealer som genererades automatiskt i VIC-Natur, d.v.s. att arealen baseras på den angivna avgränsningen. Tidigare användes de manuella arealerna från VIC-Natur, d.v.s. de arealer som länsstyrelserna själva angav. Övergången till automatiska arealer gjordes eftersom de ansågs vara av högre kvalitet. Från och med 2011 års statistik används land- och vattenarealer som automatgenereras av Statistiska centralbyrån i samband med att statistiken tas fram.

Områden som inte är gällande idag ingår inte i statistiken. I de specifika fall då naturreservat har upphävts (kräver synnerliga skäl enligt miljöbalken) har de normalt ersatts av ett annat skyddat område, t.ex. genom att området ingår i ett nytt naturreservat eller i en nationalpark. I statistiken saknas därmed skyddade arealer som har varit skyddade, men inte är det idag. Det förekommer också att den skyddade arealen saknas för några år och redovisas först från och med när beslutet om det nya området togs.

Tidsserier

Diagram 7 visar vilka marktyper som har skyddats under sedan 1998, utifrån ursprungligt gällandedatum. Utökningar av områden som bildades innan 1998 ingår inte. För områden bildade 1998 eller senare visas utökningar på ursprungligt gällandedatum för området, även om utvidgning har gjorts senare.

För drygt 200 naturreservat har man tagit beslut om att ändra den geografiska utbredningen av det skyddade området. Den vanligaste anledningen är att området utökas. I statistiken redovisas den nuvarande utbredningen från och med det år området blev gällande, även om det ursprungliga beslutet inte omfattade hela

ytan. Exempelvis hamnar den stora ökningen av Natura 2000-området Bäs-teträsk på ursprungligt gällandedatum 1998, trots att utvidgningen gjordes under 2015. I tabell A och G ingår dock den utvidgningen i 2015 års statistik.

Internationella jämförelser

Det är svårt att göra jämförelser mellan olika länders statistik om skyddade områden. Detta beror bland annat på att lagstiftningen delvis skiljer sig mellan länderna, att den institutionella strukturen är olika och att det finns en variation i uttolkning av begrepp och anvisningar.

WDPA - World Database on Protected Areas - innehåller data om världens skyddade områden. Sedan 1981 ansvarar FN:s miljöprogram, United Nations Environment Programme - World Conservation Monitoring Centre (UNEP-WCMC) med hjälp av Internationella Naturvårdsunionen (IUCN) för databasen. Där finns statistik över alla områden skyddade enligt lag i respektive land. Databasen har tidigare funnits åtkomlig via www.wdpa.org. Sedan 2014 finns endast sammanställningar för världsdelar. Därför redovisas 2012 års data för enskilda nationer.

Kartverktyget www.protectedplanet.net ger mer specifik information om skyddade områden i världen. Vetenskapliga analyser av skyddet av världens skogar är gjorda, bland andra "Global analysis of the protection status of the world's forests".

Förändringar jämfört med föregående meddelande

Översyn av föreskrifter

Sedan föregående år har föreskriftsgeometrierana inom naturreservat och naturvårdsområden i Stockholms län genomgått en översyn i samarbete med länsstyrelsen. Det har medfört en revidering av vilka områden som har respektive saknar föreskrifter mot skogsbruk. Föreskrifternas avgränsning ligger till grund för redovisningen av skyddad areal skog inom naturreservat och naturvårdsområden i Tabell H och J, samt i Karta 3. Översynen för övriga län gjordes tidigare och ingick därför i statistiken för 2014.

Gällandedatum

Från och med 2015 års statistik används gällandedatum som grund till diagram 5, 6 och 7. Tidigare har statistiken utgått från beslutsdatum. Beslutsdatum används fortfarande för Natura 2000, eftersom den skyddsformen saknar gällandedatum.

Övriga biotopskyddsområden

I tidigare statistikredovisning har begreppet 'biotopskyddsområden i jordbruksmark' använts. Nu används begreppet 'övriga biotopskyddsområden' genomgående, för att få en bättre enhetlighet. Marktypen i områdena är framförallt jordbruksmark, men inte till 100 procent.

Bra att veta

Mer information om statistiken och dess kvalitet ges i en särskild Beskrivning av statistiken på SCB:s webbplats, www.scb.se.

Kartverktyget Skyddad Natur

Du kan själv skapa kartor över skyddade område för en kommun, ett län eller för hela landet, i Naturvårdsverkets kartverktyg Skyddad natur.

www.naturvardsverket.se/kartverktyget-skyddad-natur

Där kan du söka ut vilka områden som skyddats i en kommun eller län, hitta statistik för enskilda områden och göra urval baserat på flera av de uppgifter

som redovisas här, t.ex. vilka områden som bildats med syfte att tillgodose områden för friluftslivet, vilka områden som beslutats av kommunen eller vilka områden som bildats mellan olika år. Informationen kommer från det nationella naturvårdsregistret och databasen över Sveriges Natura 2000-områden, d.v.s. samma källor som ligger till grund för detta meddelande. Informationen i kartverket uppdateras kontinuerligt varefter nya beslut tas.

Natura 2000

Mer information om Natura 2000 finns i handboken "Natura 2000 i Sverige" (Naturvårdsverket 2003) och på webbplatsen <http://www.naturvardsverket.se/natura2000>

Tidsserier

Tidsserier över utvecklingen av skyddade områden inom kommun, län och riket finns i SCB:s statistikdatabas. Den nås via produktsidan www.scb.se/mi0603

Annan statistik

Skogsstyrelsen publicerar officiell statistik om biotopskyddsområden och naturvårdsavtal på skogsmark. En sammanställning för 2015 har gjorts i det statistiska meddelandet JO1402 SM 1601, som finns tillgängligt på Skogsstyrelsens hemsida. Eftersom de använder andra källor för att ta fram sin statistik stämmer uppgifter om antal biotopskyddsområden inte överens med uppgifter i den här publikationen.

In English

Summary

The purpose of the report is to give an overall picture of protected areas in Sweden. Protected areas are defined here as statutory protection of nature regulated by the Environmental Code. The report also gives an account of certain revisions and analyses that have been carried out concerning the general status of nature protection in Sweden. The information in this report is taken from the Swedish Environmental Protection Agency's database on protected nature.

Until 1 January 1999, the main legislative provision for nature protection in Sweden was embodied in the Act on the Management of Natural Resources (NRL). On 1 January 1999, the Act was replaced by the Environmental Code.

Protected areas 2015

Statutory protection of nature regulated by the Environmental Code as of 31 December 2015 is summarised below.

Overview of protected areas in Sweden 2015

Type of protection	Number	Total area, hectares	Land area, hectares
National parks	29	739 450	631 325
Nature reserves	4 340	4 599 280	3 771 090
Nature conservation areas	91	108 826	73 104
Habitat protection areas in forest land	7 516	26 124	26 066
Habitat protection areas, other	101	246	243
Total 2015	12 077	5 472 564	4 500 533
Total 2014	11 746	5 442 793	4 479 549

Natura 2000

Natura 2000 areas not included in protection specified above

In total, the above forms of protection encompass more than 5.4 million hectares. Of the total area of protected nature, 4.5 million hectares comprise land. This represents 11 percent of Sweden's land surface. Including the protection type Natura 2000, protected nature comprises 13 percent. The growth in designated protected areas (marine and terrestrial) during 2015 was 31 000 hectares (Natura 2000 included).

Areas with protected status are unevenly distributed across the country because of the need for protection of large old-growth forest areas in the mountainous region. As regards nature reserves, more than 3 million hectares or 81 percent of the nature reserve land area is found in the three northernmost counties. The protected areas in these counties are concentrated in the mountains or along the edge of the mountain chain.

The protection of specific biotopes is regulated in the Environmental Code Chapter 7, Sect. 11. More than 7 500 areas comprising 26 000 hectares of forest biotopes have been designated by the County Forestry Boards. The County Administrative Boards have designated other biotopes, mostly on agricultural land, in 101 areas comprising 246 hectares.

In the Environmental Code Chapter 4, Sect. 6, rivers protected from hydroelectric power exploitation are noted. These comprise the four Swedish rivers Torneälven, Kalixälven, Piteälven and Vindelälven and a further 38 river basins with a total area of 153 000 km². Moreover, ten river courses in seven rivers are protected.

The Nordic countries have large areas of protected nature per capita compared with other parts of Europe. On the other hand, if we consider protected nature as a share of total area, many other European countries have protected greater shares of their territories.

List of tables

Explanation of symbols	35
1. Protected nature by municipality	35
2a The ten largest nature reserves by total area	40
2b. The ten largest nature reserves by area of forest land	40
2c. The ten largest nature reserves by area of productive forest land	40
2d. The ten largest nature reserves by area of wetland	40
2e. The ten largest nature reserves by area of lakes and water courses	41
2f. The ten largest nature reserves by area of meadow and grazing land	41
2g. The ten largest nature reserves by area of sea	41

List of terms

antal	number of
areal	area
art- och habitatdirektivet	habitat directive
begränsat skydd	limited protection
biotopskyddsområde i skog (SBO)	habitat protection area in forest land
biotopskyddsområde i jordbruksmark (ÖBO)	habitat protection area in agricultural land
djur- och växtskyddsområde (DVO)	wildlife sanctuary
fjällnära	above the pre-mountain border
fridlyst	protected (by law)
friluftsliv	outdoor recreation
fågeldirektivet	bird directive
förvaltare	trustee
impediment	non-productive forest land
jordbruksmark	agricultural land
kommun	municipality
kulturresevat (KR)	cultural reserve
landyta	land surface (excluding water)
län	county
länsstyrelsen	County Administrative Board
marin	marine
medelavstånd	average distance
miljö	environment, surroundings

miljöbalken	Environmental Code
miljöskyddslagen	Environmental Protection Act
nationalpark (NP)	national park
nationalstadspark	national city park
Natura 2000-område	Natura 2000 site
naturminne	natural monument
naturreservat (NR)	nature reserve
naturtyp	nature type
naturresurslagen (NRL)	Act on the Management of Natural Resources
naturvårdsavtal	nature conservation agreement
naturvårdslagen (NVL)	Nature Conservation Act
naturvårdsområde (NVO)	nature conservation area
Naturvårdsverket	Swedish Environmental Protection Agency
Riksantikvarieämbetet	Swedish National Heritage Board
Skogsstyrelsen	Swedish Forest Agency
skyddad natur	protected area
skyddad produktiv skogsmark	protected productive forest land
skötselplan	management plan
staten	government(-owned)
stiftelse	foundation
tätort	locality
vatten	water
vattenkraftsutbyggnad	exploitation of hydroelectric power
vattenskyddsområde (VSO)	Water protection area
älv	river
antal	number of